

DCS-IP-gateway

2620 97, 2620 98, 2620 99

GIRA

Inhoud

Apparaatbeschrijving	4
Aansluitklemmen	5
Montage	6
Ingebruikstelling	7
De DCS-IP-gateway zoeken op het netwerk	8
DCS-IP-gateway-Finder	9
Gira Assistent	11
Mogelijkheid voor onderhoud op afstand	13
DCS-Communicator installeren	14
Audio Assistent	15
DCS-Communicator	16
DCS-IP-gateway resetten naar de toestand bij levering	17
Technische gegevens	18
LED-aanduiding	19
Bijlage	20
Garantie	22

DCS-IP-gateway

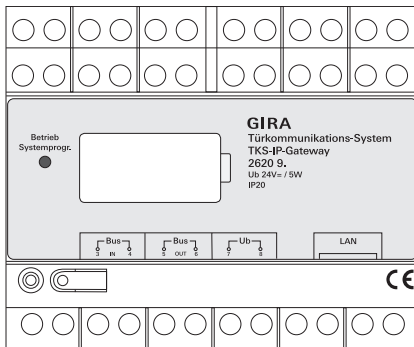
De DCS-IP-gateway zet de signalen van het Gira deurcommunicatiesysteem om naar netwerkprotocolniveau (IP) en biedt zo de mogelijkheid tot integratie van apparaten met netwerkfunctionaliteit, zoals computers, IP-videotelefoons en IP-camera's.

DCS-Communicator

Met de software DCS-Communicator kunnen gangbare computers en PC-gebaseerde bedieningsapparaten, zoals b.v. de Gira Control 9 Client of de Gira Control 19 Client, via de netwerkkoppeling als huisstation worden gebruikt. DCS-Communicator biedt alle functies van een videohuisstation, zoals b.v. gesprekken aannemen, licht schakelen (in combinatie met een schakelactor) of deur openen.

Licentiemodellen

Voor de DCS-IP-gateway zijn meerdere licentiemodellen beschikbaar. Het aantal licenties zegt hoeveel deelnemers (b.v. DCS-Communicator, IP-telefoon, HomeServer plug-in) tegelijkertijd bij de DCS-IP-gateway mogen zijn aangemeld. Daarbij mag DCS-Communicator op een willekeurig aantal gebruiker-PC's worden geïnstalleerd.



Aansluitklemmen

BUS IN

Aansluiting voor het binnenkomende videosignaal van deurstations met videofunctie resp. cameragateways op de Gira 2-draads bus.

Omdat het videosignaal in de DCS-IP-gateway slechts in één richting van BUS IN naar BUS OUT wordt geleid, moeten alle deurstations met videofunctie resp. cameragateways op BUS IN worden aangesloten.

BUS OUT

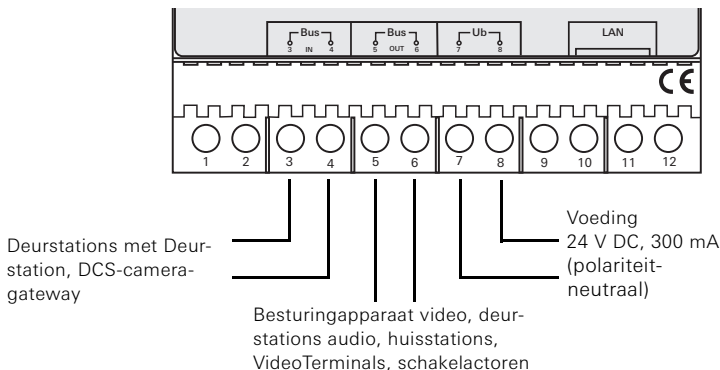
Aansluiting van de DCS-IP-gateway op het besturingapparaat video en alle andere deurcommunicatieapparaten, zoals b.v. deurstations met audiofunctie, huisstations, VideoTerminals of schakelactoren via de Gira 2-draads bus.

Ub

Aansluiting voor de voeding 24 V DC (polariteitneutraal)

LAN

Verbind deze aansluiting met een netwerkkabel met de router of switch om toegang tot het netwerk te krijgen.



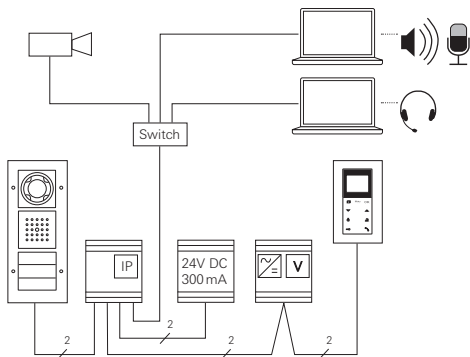
Montage



Let op

Inbouw en montage van elektrische apparaten mogen uitsluitend worden uitgevoerd door een elektrotechnicus.

Voor een druipt- en spuitwaterdichte installatie moet de DCS-IP-gateway op een profielrail in de verdeelkast worden bevestigd. De aansluiting van de Gira 2-draads bus en de voeding gaat met schroefklemmen. De netwerkaansluiting gaat via de RJ45-netwerkaansluitbus 10/100 Mbit/s.





DCS-IP-gateway aan het besturingapparaat video toewijzen

Bij aanvang van de ingebruikstelling moet de DCS-IP-gateway aan het besturingapparaat video worden toegewezen.

Daarvoor met binnen 30 minuten na de eerste start van de DCS-IP-gateway (LED brandt groen) op het besturingapparaat de programmeermodus worden gestart.

Wanneer deze tijd wordt overschreden, moet de DCS-IP-gateway voor een nieuwe toewijzingspoging volledig spanningsloos worden geschakeld (voedingsspanning en busspanning).

Nadat alle apparaten (deur- en huisstations, besturingapparaat, DCS-IP-gateway, IP-camera, enz.) zijn geïnstalleerd, kan het deurcommunicatiesysteem in gebruik worden genomen.

Handel bij de ingebruikstelling van het deurcommunicatiesysteem in onderstaande volgorde:

1. Wijs de analoge componenten (deur- en huisstations, DCS-cameragateway, enz.) aan elkaar toe en neem deze in gebruik.
2. Zoek de DCS-IP-gateway op het netwerk (zie p. S. 8).
3. Configureer de DCS-IP-gateway met de Assistenten (zie p. S. 11).
4. Installeer DCS-Communicator op de gebruiker-PC (zie p. S. 14).

De DCS-IP-gateway zoeken op het netwerk

De ingebruikstelling van de DCS-IP-gateway wordt uitgevoerd via een webinterface. Daarvoor moet de ingebruikstellings-PC beschikken over een recente webbrowser (b.v. Mozilla Firefox, Microsoft Internet Explorer, Apple Safari, Google Chrome).

Voor de ingebruikstelling wordt de ingebruikstellings-PC verbonden met hetzelfde netwerk waarop zich de DCS-IP-gateway bevindt. De DCS-IP-gateway probeert via een in het netwerk aanwezige DHCP-server een IP-adres te krijgen.

Afhankelijk van het type netwerk bestaan er meerdere mogelijkheden om de startpagina van de DCS-IP-gateway via de webbrowser te openen:

A. Op het netwerk is een DHCP-server actief

Wanneer op het netwerk DHCP (Dynamic Host Configuration Protocol) is geactiveerd, worden dynamische IP-adressen gegeven aan de netwerkcomponenten, d.w.z. alle apparaten krijgen automatisch een IP-adres toegewezen.

In dat geval kan op de adresregel van de webbrowser

http://TKS-IP-Gateway.local

worden ingevoerd om op de startpagina van de Assistent te komen.



Windows XP

Wanneer de ingebruikstellings-PC Windows XP (zonder Bonjour®-dienst) gebruikt, moet de meegeleverde software **DCS-IP-gateway-Finder** worden gebruikt om de DCS-IP-gateway op het netwerk te vinden (zie p. S. 9).

B. Geen DHCP-server op het netwerk geactiveerd

Wanneer de DCS-IP-gateway geen DHCP-server op het netwerk detecteert, wordt het volgende IP-adres gebruikt: **192.168.0.12**.

In dat geval bestaan 2 mogelijkheden om op de startpagina van de Assistent te komen.

- Configureer de ingebruikstellings-PC zo, dat toegang kan worden verkregen tot het adresbereik 192.168.0.XXX.
Voer vervolgens het IP-adres van de DCS-IP-gateway **192.168.0.12** in het adresveld van de webbrowser in om op de startpagina van de Assistent te komen.
- Gebruik de meegeleverde **DCS-IP-gateway-Finder** (zie p. S. 9).

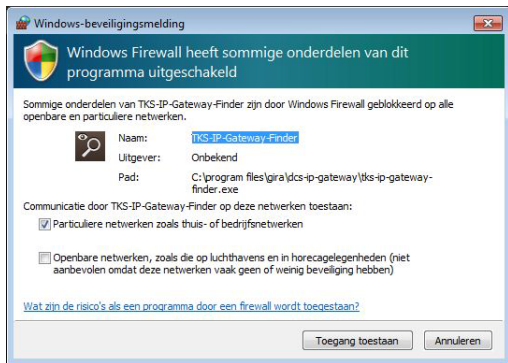
DCS-IP-gateway-Finder

Het programma **DCS-IP-gateway-finder** dat zich op de meegeleverde CD bevindt, zoekt DCS-IP-gateways op het netwerk. DCS-IP-gateway-finder is nodig wanneer de ingebruikstellings-PC als besturingssysteem Windows XP gebruikt, wanneer op het netwerk geen DHCP wordt gebruikt of wanneer er meerdere DCS-IP-gateways op een netwerk zitten.

Firewall-melding

Afhankelijk van de firewall-instellingen kan de DCS-IP-gateway een veiligheidswaarschuwing activeren.

Bevestig de waarschuwing met "Niet meer blokkeren" of "Toegang toestaan".



DCS-IP-gateway-finder automatisch starten

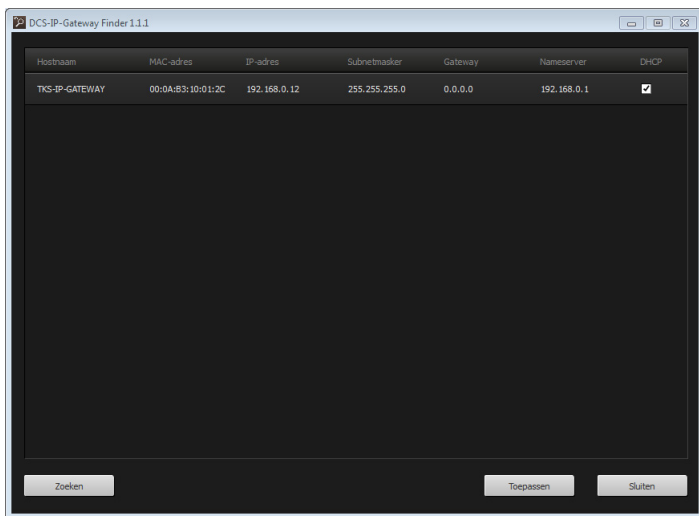
DCS-IP-gateway-finder wordt op PC's met Windows-besturingssysteem na het plaatsen van de CD automatisch gestart, doorzoekt het complete netwerk en vermeldt alle op het netwerk aanwezige DCS-IP-gateways met hun betreffende IP-adressen.

Op ingebruikstellings-PC's met Mac OS-besturingssysteem moet DCS-IP-gateway-finder worden geïnstalleerd.

DCS-IP-gateway-finder installeren

DCS-IP-gateway-finder kan ook permanent op de ingebruikstellings-PC worden geïnstalleerd. Voer daarvoor het installatiebestand **TKS-IP-Gateway-Finder_Setup.exe** (Windows) resp. **TKS-IP-Gateway-Finder_Setup.dmg** (Mac OS) uit op de meegeleverde CD en volg de aanwijzingen van de installatiesoftware.

DCS-IP-gateway-Finder vermeld alle DCS-IP-gateways met hun betreffende netwerkparameters.



Hostnaam	MAC-adres	IP-adres	Subnetmasker	Gateway	Nameserver	DHCP
TKG-IP-GATEWAY	00:0A:B3:10:01:2C	192.168.0.12	255.255.255.0	0.0.0.0	192.168.0.1	<input checked="" type="checkbox"/>

Alle netwerkinstellingen van de vermelde DCS-IP-gateways kunnen in DCS-IP-gateway-Finder worden gewijzigd resp. aan het bestaande netwerk worden aangepast. Wanneer het IP-adres van de gewenste DCS-IP-gateway op de adresregel van de webbrowser van de ingebruikstellings-PC wordt ingevoerd, verschijnt het dialoogvenster voor aanmelding van de Gira Assistent.

Gira Assistent

Wanneer in de webbrowser het correcte adres van de DCS-IP-gateway wordt ingevoerd, verschijnt na ca. 30 s het dialoogvenster voor aanmelding van de Gira Assistent.

Systeem configureren

Taal selecteren
Choose your language: **Nederlands**

Lag de toegangsgegevens voor de DCS-IP-gateway vast.

Administratornaam:

Wachtwoord:

Wachtwoord herhalen:

Help

Help

Met een klik op **Help** wordt het Helpvenster vergroot en precies de hulp weergegeven, die voor de betreffende functie van de Assistent vereist is.

Toegangsgegevens vastleggen

De DCS-IP-gateway wordt met een wachtwoord beschermd tegen onbevoegde toegang. Om deze reden moet bij de eerste ingebruikstelling een administratornaam met wachtwoord worden opgegeven.

De DCS-IP-gateway kan niet meerdere gebruikersaccounts behouden, d.w.z. dat er per DCS-IP-gateway een administratornaam met wachtwoord nodig is.

Administratornaam

In dit veld wordt de administratornaam ingevoerd waarmee men zich voor latere herbezoek of ingebruikstellingsdoelstanden op de DCS-IP-gateway kan aanmelden.

Wachtwoord

Het wachtwoord kan vrij worden gekozen. Het alfabet naast het numeriek voor het wachtwoord geeft het beveiligingsniveau van het wachtwoord aan. Een veilig wachtwoord bestaat uit ten minste 6 posities en bestaat uit cijfers, kleine en hoofdletters.

© Deurcom-Systemen van der Aaf

* verplicht veld

Toegangsgegevens vastleggen

De DCS-IP-gateway wordt met een wachtwoord beschermd tegen onbevoegde toegang. Om deze reden moet bij de eerste ingebruikstelling een administratornaam met wachtwoord worden opgegeven.

Administratornaam en/of wachtwoord vergeten?

Is de administratornaam of het wachtwoord niet meer voorhanden, dan kan de DCS-IP-gateway met de resetknop worden gereset naar de toestand bij levering (zie p. S. 17).

Online Help

De Online Help van de Assistent bevindt zich aan de rechterraand van het beeld. Wanneer de Help niet zichtbaar is, wordt de Help-kolom met een klik op Help weer gegeven. De Online Help is contextgevoelig, d.w.z. deze past zich altijd aan aan de getoonde pagina-inhoud.

Type en omvang van de assistents

De Gira Assistent is onderverdeeld in meerdere afzonderlijke assistents. Het aantal en type van de afzonderlijke assistents wordt bepaald bij het definiëren van de omvang van de installatie.

Dat betekent, dat alleen die assistents hoeven te worden doorgewerkt, die voor de betreffende deurcommunicatie-installatie en de toegepaste componenten nodig zijn.

Volgorde van doorwerken

De afzonderlijke assistents kunnen in willekeurige volgorde worden doorgewerkt. Het wordt echter aanbevolen om de assistents van boven naar beneden door te werken.

Al bezochte en doorgewerkt assistents worden aangeduid met een gevulde punt aan het eind van de regel. Daarnaast wordt bij al bezochte assistents de schermknop "Bewerken" zichtbaar.

De Assistenten kunnen op elk moment weer met de schermknop "Bewerken" worden geopend om wijzigingen of aanvullingen uit te voeren.

Mogelijkheid voor onderhoud op afstand

Voor onderhoud op afstand via internet kan ook een veilige HTTPS-verbinding met de Assistent worden opgebouwd. Alle gegevens worden daarbij versleuteld via HTTPS (Hypertext Transfer Protocol Secure) overgedragen. Daarvoor wordt de Assistent in de browser geopend via **https://**"IP-adres van de DCS-IP-gateway".



Openbare poort omleiden naar poort 443

Voor onderhoud op afstand moet in de router resp. de firewall een openbare poort worden omgeleid naar DCS-IP-gateway-https-poort 443.



Foutmelding: "Certificaat ongeldig"

In sommige webbrowsers treedt bij het openen van het dialoogvenster voor aanmelding van de DCS-IP-gateway een foutmelding op die wijst op een probleem met een beveiligingscertificaat. Negeer deze foutmelding en sta het laden van de website toe.

DCS-Communicator installeren

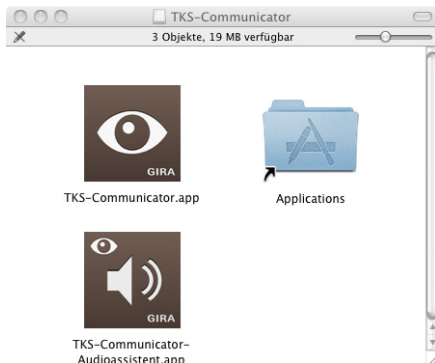
DCS-Communicator is het huisstation op de gebruikers-PC.

Voor installatie moet eerst het installatiebestand voor de DCS-IP-gateway worden gedownload:

1. Open met de webbrowser de assistent van de DCS-IP-gateway.
2. Klik in het menu Beheer van de assistent op "DCS-Communicator op client-PC installeren" en selecteer het gewenste besturingssysteem.
- ✓ Het bestand **TKS-Communicator_Setup.exe** (Windows) resp. **TKS-Communicator_Setup.dmg** (Mac OS) wordt door de DCS-IP-gateway gedownload en kan vervolgens op b.v. een USB-stick worden opgeslagen.
3. Kopieer het betreffende installatiebestand naar de gebruikers-PC en voer het daar lokaal uit.
4. Volg voor de verdere installatie de aanwijzingen van de installatiesoftware.

Installatie onder Mac OS

Na uitvoering van het installatiebestand moeten beide app-bestanden naar de Applications-map worden gesleept.



Firewall-melding

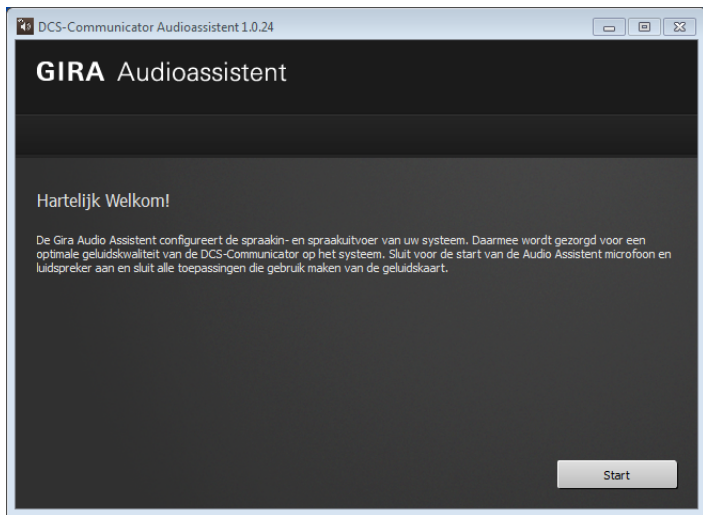
Afhankelijk van de firewall-instellingen kan de eerste start van DCS-Communicator een veiligheidswaarschuwing activeren.

Afhankelijk van het besturingssysteem moet de waarschuwing worden bevestigd met "Niet meer blokkeren", "Toegang toestaan" (Windows) of "Openen" (Mac OS).

Audio Assistent

Bij de eerste start van DCS-Communicator verschijnt de aanwijzing dat de Audio Assistent op de gebruikers-PC moet worden uitgevoerd. Bevestig deze melding met "OK" om de Audio Assistent te starten.

Met de Audio Assistent worden de akoestische eigenschappen van de microfoon en de luidspreker van de gebruikers-PC geoptimaliseerd en automatisch aangepast. Start de Audio Assistent en volg de aanwijzingen op het display.

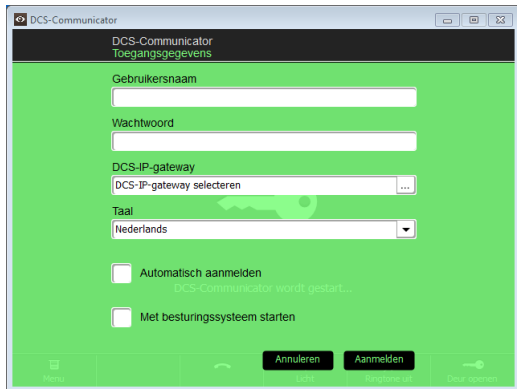


Vervanging van audiocomponenten

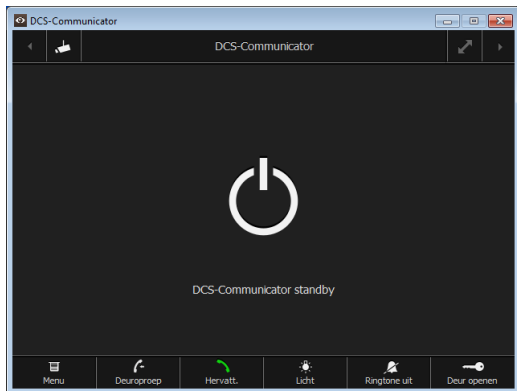
Wanneer de audiocomponenten van de gebruikers-PC worden vervangen (b.v. door een nieuwe headset), moet de Audio Assistent opnieuw worden uitgevoerd.

DCS-Communicator

Bij de start van DCS-Communicator moeten gebruikersnaam en wachtwoord worden ingevoerd.

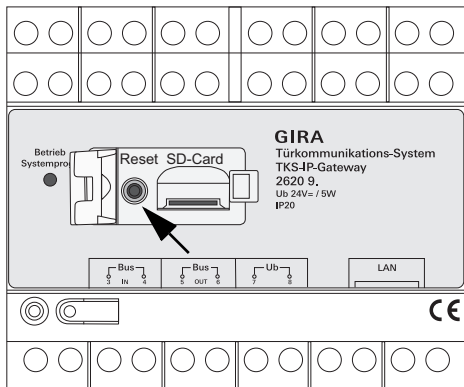


Na succesvolle aanmelding verschijnt de interface van DCS-Communicator:



DCS-IP-gateway resetten naar de toestand bij levering

Is de administratornaam of het wachtwoord niet meer voorhanden, kan de DCS-IP-gateway met de resetknop worden gereset naar de toestand bij levering. De resetknop bevindt zich achter de afdekking aan de voorzijde van de DCS-IP-gateway.



Let op

Wanneer op de resetknop wordt gedrukt, verliest de DCS-IP-gateway alle instellingen (incl. netwerkinstellingen) en wordt deze gereset naar de toestand bij levering. Aansluitend moet de DCS-IP-gateway opnieuw worden geconfigureerd of kan een eerder opgeslagen instelling worden geladen.

Om de DCS-IP-gateway te resetten naar de toestand bij levering:

1. Druk de resetknop op de DCS-IP-gateway gedurende 6 seconden in.
 - ✓ Na 3 seconden brandt de LED geel.
 - ✓ Na 6 seconden knippert de LED geel.
2. Laat de resetknop weer los.
 - ✓ De LED brandt geel, het apparaat wordt gereset naar de toestand bij levering en opnieuw gestart.
 - ✓ De LED brandt groen, de herstart is voltooid en het apparaat is bedrijfsklaar.

Technische gegevens

Voeding:	24 V DC (polariteitneutraal), 300 mA
Aansluitingen:	2 schroefklemmen voeding 2 schroefklemmen BUS IN 2 schroefklemmen BUS OUT 1 RJ45 netwerkaansluiting 10/100 Mbit/s
Temperatuurbereik:	-5 °C tot +50 °C
Geheugenkaart:	MicroSDHC-Card tot max. 32 GB
Ringtones:	10 wav-bestanden van elk max. 5,5 MB
Afmetingen:	6 module-eenheden
Opgenomen vermogen:	1,6 W (standby) 5,0 W (gesprekstand)

Minimumeisen ingebruikstellers-PC

Besturingssysteem:	Windows XP, Windows Vista, Windows 7, Mac OS X 10.6
Webbrowser:	Internet Explorer vanaf versie 8 Mozilla Firefox vanaf versie 3.5 Google Chrome vanaf versie 7 Apple Safari vanaf versie 4
Netwerkverbinding:	Ethernet 10/100 Mbit/s
Werkgeheugen:	2 GB RAM
Processor:	Intel Pentium 1,7 GHz of hoger of een 100% compatibele processor

Minimumeisen voor DCS-Communicator (gebruikers-PC)

Besturingssysteem:	Windows XP, Windows Vista, Windows 7, Mac OS X 10.6
Netwerkverbinding:	Ethernet 10/100 Mbit/s
Werkgeheugen:	1 GB RAM
Hardeschijfruimte:	100 MB
Processor:	Intel Pentium DualCore, 2,2 GHz of hoger of een 100% compatibele processor
Audiocomponenten:	Geluidskaart, luidspreker en microfoon

LED-aanduiding

De bedrijfs-LED op de DCS-IP-gateway signaleert de volgende toestanden.

Bedrijfs-LED	
brandt groen	normaal storingsvrij bedrijf
knippert groen	systeemprogrammeermodus actief
brandt geel	herstart van het apparaat/bootfase
knippert geel	tijdens het resetten of tijdens een firmware-update
brandt rood	geen aanvullende voedingseenheid aangesloten
knippert rood	aansluiting aan de Gira 2-draads bus ontbreekt/ vertoont storingen

Bijlage

Transport layer	Protocol	Port	from	to	Intended use	Bidirectional
UDP	proprietary	31337	DCS-Communicator	Broadcast	Detection DCS-IP-Gateways in the local network	-
UDP	proprietary	31337	DCS-Communicator	DCS-IP-Gateway	Detection DCS-IP-Gateway in the VPN-network	yes
UDP	proprietary	31337	DCS-IP-Gateway Finder	Broadcast	Detection DCS-IP-Gateways in the network	-
UDP	proprietary	31337	DCS-IP-Gateway	DCS-Communicator	Detection DCS-IP-Gateways in the local network	-
UDP	proprietary	31337	DCS-IP-Gateway	DCS-IP-Gateway Finder	Detection DCS-IP-Gateways in the local network	-
UDP	SIP	5060	DCS-Communicator	DCS-IP-Gateway	Protocol for SIP-telephony	yes
UDP	SIP	5060	external SIP-Telefon	DCS-IP-Gateway	Protocol for SIP-telephony	-
UDP	SIP	depending on sip-phone default: 50600	DCS-IP-Gateway	external SIP-Telefon	Protocol for SIP-telephony	no
UDP	RTP	7078	DCS-Communicator	DCS-IP-Gateway	audio data	yes
UDP	RTP	7078	external SIP-Telefon	DCS-IP-Gateway	audio data	no
		depending on sip-phone default: 7078	DCS-IP-Gateway	external SIP-Telefon		no
UDP	RTP	9078	DCS-Communicator	DCS-IP-Gateway	video data	yes
UDP	RTP	9078	external SIP-Telefon	DCS-IP-Gateway	video data	no
		depending on sip-phone default: 9078	DCS-IP-Gateway	external SIP-Telefon		no
UDP	SIP	5060	Mobotix x24-Camera	DCS-IP-Gateway	Protocol for SIP-telephony	no

Transport layer	Protocol	Port	from	to	Intended use	Bidirectional
UDP	SIP	depending on Mobotix Camera settings default: 5060	DCS-IP-Gateway	Mobotix x24-Camera	Protocol for SIP-telephony	no
UDP	RTP	9058	DCS-Communicator	Mobotix x24-Camera	video data	no
UDP	RTP	9000-9999	DCS-IP-Gateway	external RTSP-Camera	RTSP-Stream IP-Cams	yes
TCP	RTSP	freely configurable default: 554	DCS-IP-Gateway	external RTSP-Camera	RTSP-Stream IP-Cams	yes
TCP	proprietary	freely configurable default: 50050	DCS-IP-Gateway	GIRA Home-Server	encrypted data communication	yes
UDP	proprietary	freely configurable default: 55555	Quadclient-PC	DCS-Communicator (Local-Host)	Remote control of the DCS-Communicator via UDP-telegrams	no
UDP	proprietary	freely configurable default: 55554	DCS-Communicator	Broadcast	status messages for remote controle of the DCS-Communicator via UDP-telegrams	-
TCP	http	80	external PC	DCS-IP-Gateway	Access for the webinterface. Portforwarding to Port 8080	yes
TCP	http	8080	external PC	DCS-IP-Gateway	Access for the webinterface.	yes
TCP	https	443	external PC	DCS-IP-Gateway	Secure access for the webinterface	yes
UDP	proprietary	freely configurable default: 55554	DCS-Communicator	Broadcast	status messages for remote controle of the DCS-Communicator via UDP-telegrams	-

Garantie

De wettelijk vereiste garantie wordt uitgevoerd via de vakhandel.

Een gebrekkig apparaat kunt u met een omschrijving van de fout aan de betreffende verkoper ((elektrotechnische) vakhandel/installatiebedrijf) overhandigen of portvrij opsturen.

Deze stuurt het apparaat door naar het Gira Service Center.

Gira
Giersiepen GmbH & Co. KG
Elektrotechnische installatie-
systemen
P.O. Box 1220
42461 Radevormwald
Duitsland
Tel +49 (0) 21 95 / 602 - 0
Fax +49 (0) 21 95 / 602 - 191
www.gira.nl
info@gira.nl

GIRA