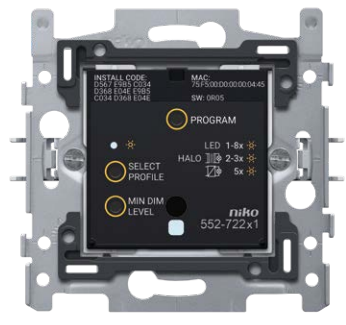


552-722X1



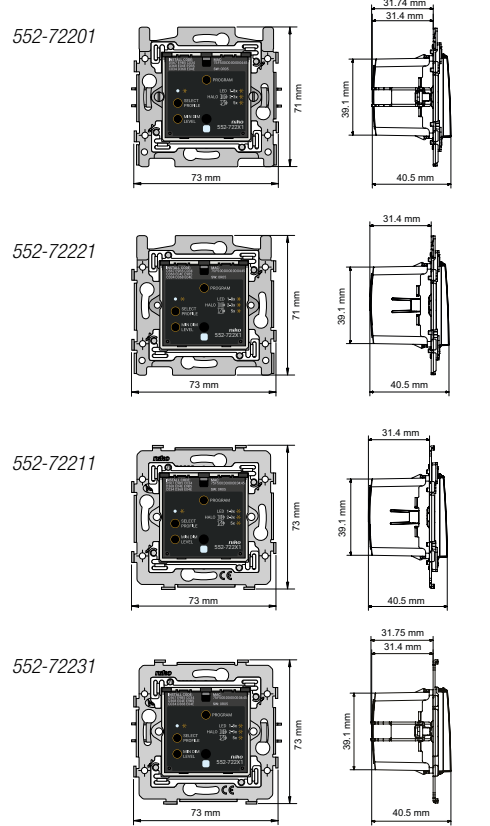
Niko Home Control

4 year warranty

- EN** **Connected dimmer, 2-wire, Zigbee®**
- NL** *Geconnecteerde dimmer, 2-draads, Zigbee®*
- FR** *Variateur connecté, 2 fils, Zigbee®*
- DE** *Vernetzter Dimmer, 2-drahtig, Zigbee®*
- DK** *Smart dæmper, 2-tråds, Zigbee®*
- SE** *Smart dimmerkontroll, 2-tråds, Zigbee®*
- NO** *Tilkoblet dimmer, 2-leder, Zigbee®*
- IT** *Dimmer collegato, 2 fili, Zigbee®*
- PL** *Podłączony ściemniacz, 2-przewodowy, Zigbee®*
- SK** *Smart stmievač, 2-vodičový, Zigbee®*

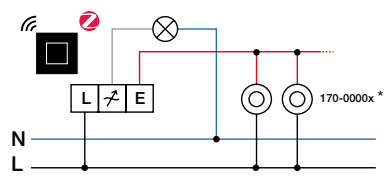
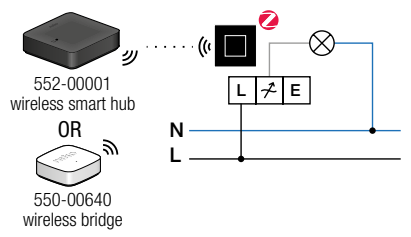
**Dimensions**

Årmetingen / Dimensions / Abmessungen / Dimensioner / Mått / Dimensioner / Dimensioni / Wymiary / Rozmery



**Wiring** ⚠️ 230 V – OFF

Aansluitschema / Schéma de raccordement / Verdrahtung / Tilslutningskema / Kopplingschema / Ledningstilkopling / Cablaggio / Okablowanie / Instalácia



⚠️ **This product must be secured with a miniature circuit breaker (MCB) of max. 16 A in the electrical cabinet.**

\* All mechanical push-button extensions wired to the same terminal, will show the same behaviour (either the standard behaviour of the actor or a programmed behaviour). It is not possible to configure the behaviour of these extension switches separately. The maximum total wire length for all extension buttons connected to the Zigbee® dimmer is 50 m.

**Zigbee® network**

gbee® network / Réseau Zigbee® / Zigbee®-Netzwerk / Zigbee®-nätverk / Zigbee®-network / Rete Zigbee® / Sieć Zigbee® / Siet Zigbee®

**EN Network setup**  
Follow the Zigbee® network setup advice below to guarantee the meshing of the devices before you install the dimmer on the wall. More information on Zigbee® network principles: guide.niko.eu

**NL Netwerkinstelling**  
Vóór je de dimmer op de wand plaatst, dien je het Zigbee® netwerkadvies te volgen om ervoor te zorgen dat de toestellen optimaal meshen. Meer informatie over Zigbee® netwerkprincipes vind je op guide.niko.eu.

**FR Configurer le réseau**  
Suivez les conseils de configuration du réseau Zigbee® ci-dessous pour garantir le maillage des appareils avant d'installer le variateur sur le mur. Pour plus d'informations sur les principes du réseau Zigbee® : guide.niko.eu.

**DE Netzwerkeinrichtung**  
Befolgen Sie die unten aufgeführten Hinweise zur Einrichtung des Zigbee®-Netzwerks, um die Vernetzung der Geräte zu gewährleisten, bevor Sie den Dimmer an der Wand montieren. Weitere Informationen zur Funktionsweise von Zigbee®-Netzwerken: guide.niko.eu.

**DK Opsætning af netværk**  
Følg vejledningen herunder ved opsætning af Zigbee® netværket for at være sikker på koblingen af enhederne, før du monterer dæmperen på væggen. Mere information om principperne i Zigbee® netværket: guide.niko.eu.

**SE**

**Nätverkskonfiguration**  
Följ råden för konfiguration av Zigbee®-nätverk nedan för att garantera nätverksuppkopplingen av enheterna innan du installerar dimmerkontrollen på väggen. Mer information om Zigbee®-nätverksprinciperna: guide.niko.eu.

**NO**

**Nettverksoppsett**  
Følg Zigbees®veiledning for nettverksoppsett for å garantere at utstyret kobles til før du installerer dimmeren på veggen. Mer informasjon om Zigbees® nettverksprinsipper: guide.niko.eu.

**IT**

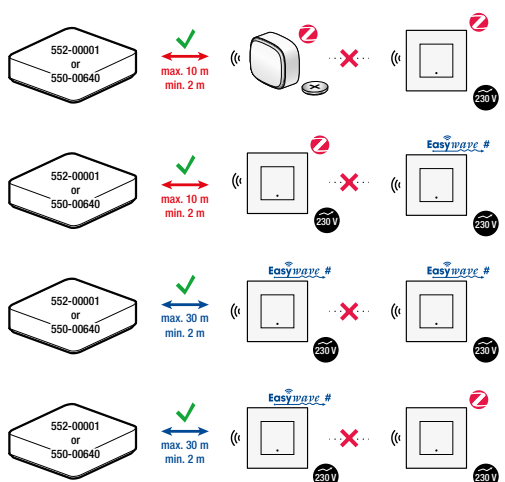
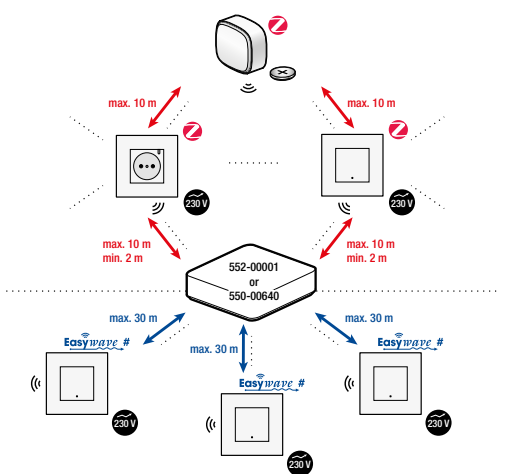
**Configurazione della rete**  
Seguire i consigli per la configurazione della rete Zigbee® per garantire il collegamento in rete dei dispositivi prima di installare il dimmer sulla parete. Per ulteriori informazioni sui principi della rete Zigbee®, visitare: guide.niko.eu.

**PL**

**Konfiguracja sieci**  
Postępuj zgodnie z poniższymi wskazówkami dotyczącymi konfiguracji sieci Zigbee®, aby zagwarantować połączenie urządzeń przed zainstalowaniem ściemniacza na ścianie. Więcej informacji dotyczących zasad działania sieci Zigbee®: guide.niko.eu.

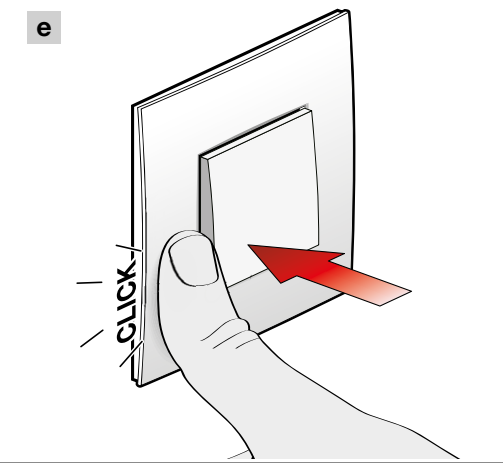
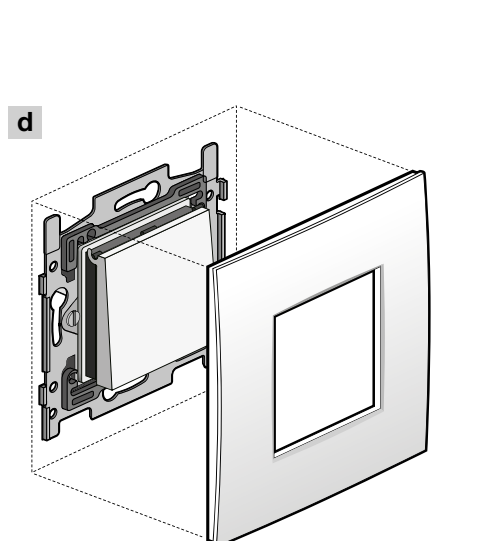
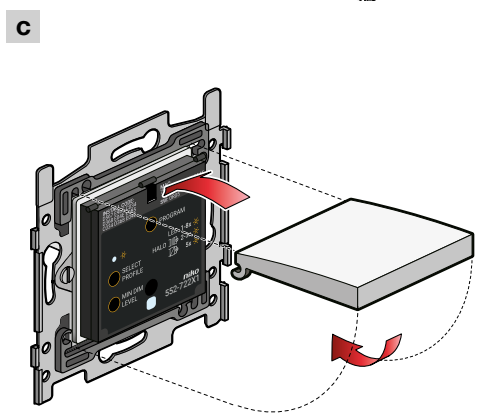
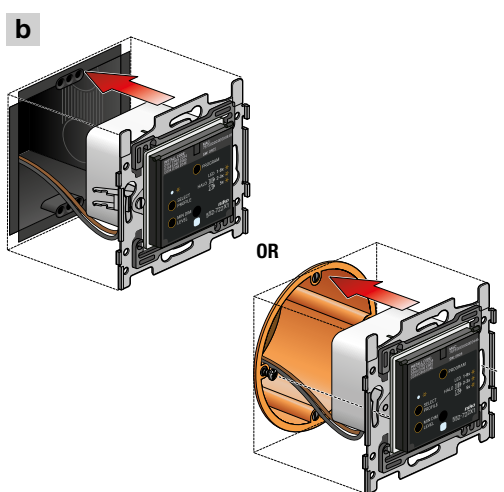
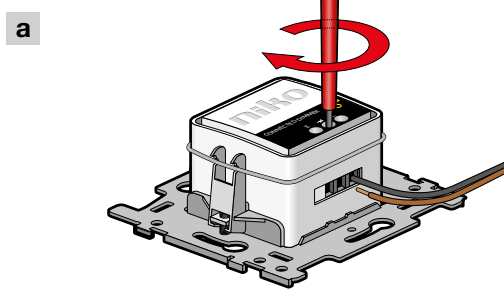
**SK**

**Nastavenie siete**  
Pred inštaláciou stmievača na stenu postupujte podľa rád nastavenia siete Zigbee® uvedených nižšie, aby ste zabezpečili sieťovanie zariadení. Viac informácií o princípoch siete Zigbee® nájdete na: guide.niko.eu.



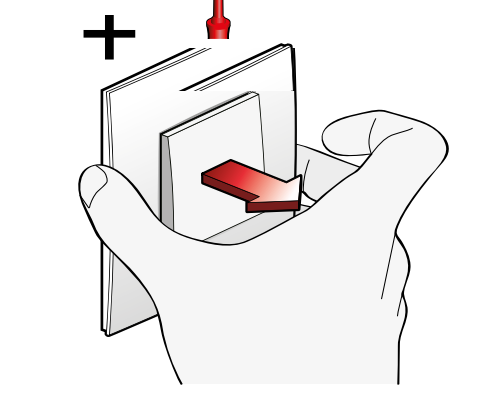
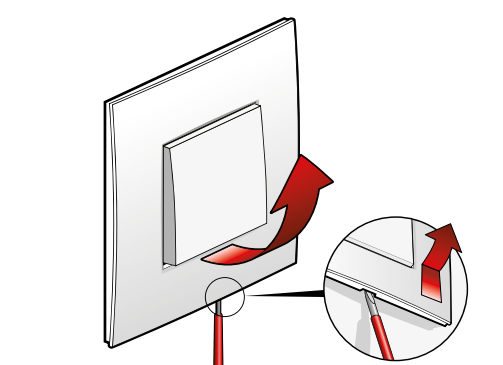
**Installation**

Installatie / Installation / Installation / Installation / Installation / Instalación / Installazione / Instalacja / Instalácia



**Dismantling** ⚠️ 230 V – OFF

Démontage / Démontage / Demontage / Demontering / Demontera / Demontering / Smontaggio / Odmontowanie / Demontáž



## Stand-alone use

*Manueel gebruik / Utilisation manuelle / Manuelle Verwendung / Manuel anvendelse / Manuell användning / Manuell bruk / Uso manuale / Użytkowanie ręczne / Manuálne použitie*

## EN

All 230 V connected devices for Niko Home Control can be used in stand-alone mode until they are connected to a smart hub or wireless bridge. In stand-alone mode they switch their own contact. Mechanical push-button extensions that are wired to the extension terminal can also be used in stand-alone mode.

## NL

Alle 230V-geconnecteerde toestellen voor Niko Home Control kunnen in standalone modus gebruikt worden totdat ze gekoppeld worden aan een slimme hub of draadloze bridde. In standalone modus schakelen ze hun eigen contact. Mechanische drukknopextensies die op de extensieklem aangesloten zijn, kunnen ook in standalone modus gebruikt worden.

## FR

Tous les appareils raccordés sur du 230 V pour Niko Home Control peuvent être utilisés en mode autonome jusqu'à ce qu'ils soient connectés à un hub intelligent ou à une pont intelligent sans fil. En mode autonome, ils commutent leur propre contact. Les extensions de boutons-poussoirs mécaniques qui sont raccordées sur la borne d'extension peuvent également être utilisées en mode autonome.

## DE

Alle 230-V-Geräte, die an Niko Home Control angeschlossen sind, können im Standalone-Modus verwendet werden, bis sie mit einem drahtlosen Hub oder einer drahtlosen Bridge verbunden werden. Im Standalone-Modus schalten sie ihren eigenen Kontakt. Mechanische Erweiterungen des Drucktasters, die mit der Erweiterungsklemme verkabelt sind, können auch im Standalone-Modus verwendet werden.

## DK

Alle smart 230 V enheder til Niko Home Control, kan anvendes i stand-alone funktion, indtil de bliver forbundet med en smart hub eller trådløs bridge. I stand-alone funktion betjener de deres egen kontakt. Mekaniske tryk-udvidelser, der er kabelforbundet med udvidelsesklemmen, kan også anvendes i stand-alone funktion.

## SE

Alla 230 V-anslutna enheter för Niko Home Control kan användas i fristående läge tills de har kopplats till en gateway eller en trådlös brygga. I fristående läge strömställer de sin egen utgång. Mekaniska tryckknappstilläg som är anslutna till tilläggsterminalen kan även användas i fristående läge.

## NO

Alle Niko Home Controls tilkoblede enheter på 230 V kan brukes i frittstående modus til de er koblet til en smarthub eller trådløs bro. I frittstående modus kobler de inn egen kontakt. Mekaniske trykknapp-forlengelser som er tilkoblet ekspansjonsterminalen, kan også brukes i frittstående modus.

## IT

Tutti i dispositivi collegati a 230 V per Niko Home Control possono essere utilizzati in modalità stand-alone fino a quando non vengono collegati a uno smart hub o a un bridge wireless. In modalità stand-alone, essi commutano il proprio contatto. Anche le estensioni dei pulsanti meccanici collegate al terminale di estensione possono essere utilizzate in modalità stand-alone.

## PL

Wszystkie podłączone urządzenia 230 V dla Niko Home Control mogą być używane w trybie samodzielnym, dopóki nie zostaną podłączone do inteligentnej centrali lub mostu bezprzewodowego. W trybie samodzielnym przełączają własny styk. Rozszerzenia przycisków mechanicznych, które są podłączone do modułu rozszerzającego, mogą być również używane w trybie samodzielnym.

## SK

Všetky 230 V pripojené zariadenia systému Niko Home Control sa môžu používať v samostatnom režime, kým budú pripojené k bezdrôtovému wireless bridge alebo smart hub. V samostatnom režime prepínajú vlastný kontakt. Mechanické tlačidlové rozšírenia, ktoré sú zapojené do rozširovacej svorky, môžete používať v samostatnom režime.

## Connected use

*Geconnecteerd gebruik / Utilisation connectée / Vernetzte Nutzung / Smart anvendelse / Ansluten användning / Tilkoblet bruk / Uso connesso / Użytkowanie połączone / Smart použitie*

## EN

### 1. Connected to a Niko Home Control installation

More advanced functionalities become available if you connect this device to your wireless smart hub (552-00001) or wireless bridge (550-00640) using the Niko Home Control programming software or Niko Home app. Consult guide.niko.eu for more information about the installation and the connected use.

### Download the Niko Home Control programming software

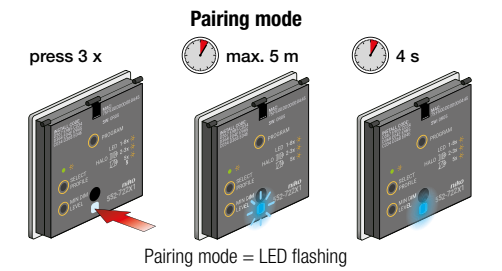


### How to connect the Niko device to Niko Home Control network

- Reset the Niko Zigbee® device if it is already connected to another network. See § Reset.
- Follow the onboarding procedure in the Niko Home Control programming software or the Niko Home app to add new Niko Zigbee® devices.
- Set the Niko Zigbee® device in pairing mode by pressing the switch button 3 x within a period of 6 seconds > See image § Pairing mode. The blue LED starts blinking for max. 5 minutes.
- The connected dimmer is successfully added to the Zigbee® network when the blue LED is ON for 4 second

### 2. Connected to a third-party Zigbee® network

Niko connected Zigbee® devices behave like standard Zigbee® devices in third-party networks that allow this operation. Consult the manufacturer's manual for more information on the possibility to use third-party Zigbee® devices in their network. Specific Niko Home Control functions will not be enabled with Niko Zigbee® devices that are connected to a third-party Zigbee® controller/gateway. Consult the details on guide.niko.eu. See also the disclaimer on www.niko.eu/zigbee.



## NL

### 1. Verbonden met een Niko Home Control installatie

Als je dit toestel via de Niko Home Control programmeersoftware of de Niko Home app verbindt met je draadloze slimme hub (552-00001) of draadloze bridge (550-00640), krijg je meer geavanceerde functionaliteiten. Ga naar guide.niko.eu voor meer informatie over de installatie en het geconnecteerde gebruik.

### Het Niko toestel verbinden met het Niko Home Control netwerk

- Voer een reset uit voor het Niko Zigbee® toestel als het al verbonden is met een ander netwerk. Zie § Reset.
- Volg de onboardingprocedure in de Niko Home Control programmeersoftware of de Niko Home app om nieuwe Niko Zigbee® toestellen toe te voegen.
- Zet het Niko Zigbee® toestel in koppelmodus door binnen een periode van 6 seconden 3 x op de schakelknop te drukken > Zie afbeelding § Koppelmodus (Pairing mode). De blauwe led begint voor max. 5 minuten te knipperen.
- De dimmer is met succes aan het Zigbee® netwerk toegevoegd als de blauwe led 4 seconden brandt.

**2. Verbonden met een Zigbee® netwerk** van een ander merk
Geconnecteerde Zigbee® toestellen voor Niko gedragen zich als standaard Zigbee® toestellen in netwerken van een ander merk die dit toelaten. Lees de handleiding van de fabrikant voor meer informatie over de mogelijkheden om Zigbee® toestellen van een ander merk in hun netwerk te gebruiken.
Wanneer Niko Zigbee® toestellen verbonden zijn met een Zigbee® controller/gateway van een ander merk zullen specifieke Niko Home Control functies niet beschikbaar zijn. Ga voor meer informatie naar guide.niko.eu. Lees ook de disclaimer op www.niko.eu/zigbee.

## FR

### 1. Raccordé à l'installation Niko Home Control

Des fonctionnalités plus avancées sont disponibles si vous connectez cet appareil à votre hub intelligent sans fil (552-00001) ou à votre pont intelligent sans fil (550-00640) en utilisant le logiciel de programmation Niko Home Control ou l'application Niko Home. Consultez le guide.niko.eu pour plus d'informations sur l'installation et l'utilisation connectée.

### Comment connecter l'appareil Niko au réseau Niko Home Control ?

- Réinitialisez l'appareil Niko Zigbee® s'il est déjà connecté à un autre réseau. Voir § Réinitialisation
- Suivez la procédure de mise en service du logiciel de programmation Niko Home Control ou de l'application Niko Home pour ajouter de nouveaux appareils Niko Zigbee®.
- Mettez l'appareil Zigbee® de Niko en mode appairage en appuyant 3 fois sur le bouton-poussoir dans un délai de 6 secondes > Voir image § Mode appairage (Pairing mode). La LED bleue clignote pendant max. 5 minutes.
- Le variateur simple est ajoutée avec succès au reseau Zigbee® lorsque la LED bleue s'allume pendant 4 secondes.

### 2. Connecté à un réseau Zigbee® tiers

Les appareils Zigbee® connectés de Niko se comportent comme des appareils Zigbee® standard dans les réseaux tiers, qui permettent cette opération. Consultez le manuel du fabricant pour plus d'informations sur la possibilité d'utiliser des appareils Zigbee® tiers dans leur réseau. Les fonctions spécifiques de Niko Home Control ne seront pas activées avec les appareils Zigbee® de Niko, qui sont connectés à un contrôleur/ une passerelle Zigbee® d'un tiers. Consultez le guide.niko.eu pour plus de détails. Voir également la déclaration de non-responsabilité sur www.niko.eu/zigbee.

## DE

### 1. Verbunden mit einer Niko Home Control-Installation

Erweiterte Funktionen stehen zur Verfügung, wenn Sie dieses Gerät über die Niko Home Control-Programmiersoftware oder die Niko Home-App mit Ihrem drahtlosen intelligenten Hub (552-00001) oder Ihrer drahtlosen Bridge (550-00640) verbinden. Unter guide.niko.eu finden Sie weitere Informationen zur die Installation und die Nutzung verbundener Geräte.

### So verbinden Sie das Niko-Gerät mit dem Niko Home Control-Netzwerk

- Setzen Sie das Zigbee®-Gerät zurück, wenn es bereits mit einem anderen Netzwerk verbunden ist. Siehe § Zurücksetzen.
- Befolgen Sie die Anweisungen in der Niko Home Control-Programmiersoftware oder der Niko Home-App, um neue Niko Zigbee®-Geräte hinzuzufügen.
- Versetzen Sie das Niko Zigbee®-Gerät in den Pairing-Modus, indem Sie den Schalter 3 x innerhalb von 6 Sekunden drücken > Siehe Abbildung § Pairing-Modus (Pairing mode). Die blauen LED beginnt maximal 5 Minuten lang zu blinken.
- Der Dimmer wurde dem Zigbee®-Netzwerk erfolgreich hinzugefügt, wenn die blaue LED 4 Sekunden lang leuchtet.

**2. Anschluss an ein Zigbee®-Netzwerk** eines Drittanbieters
Zigbee®-Geräte von Niko verhalten sich wie Standard-Zigbee®-Geräte in Netzwerken von Drittanbietern, die einen solchen Betrieb zulassen. Weitere Informationen über die Möglichkeit markenfremde Zigbee®-Geräte in Netzwerken von Drittanbietern zu verwenden, finden Sie im Handbuch des jeweiligen Herstellers. Bestimmte Niko Home Control-Funktionen können nicht mit Niko Zigbee®-Geräten aktiviert werden, wenn sie mit einem Zigbee®-Controller/Gateway eines Drittanbieters verbunden sind. Einzelheiten finden Sie auf: guide.niko.eu. Beachten Sie auch den Disclaimer auf: www.niko.eu/zigbee.

## DK

### 1. Forbundet med en Niko Home Control installation

Flere avancerede funktioner bliver til rådighed, hvis du forbinder denne enhed med din trådløse smar hub (552-00001) eller trådløse bridge med Niko Home Control programmeringssoftwaren eller Niko Home appen. Se guide.niko.eu for mere information om installationen og den forbundne anvendelse.

### Tilslutning af Niko-enheden på Niko Home Control netværket

- Nulstil Niko Zigbee® enheden, hvis den allerede har været forbundet med et andet netværk. Se afsnittet 'nulstil'
- Følg introduktionsproceduren i Niko Home Control programmerings-softwaren eller Niko Home appen, når du tilføjer nye Niko Zigbee® enheder.
- Sæt Niko Zigbee® enheden i parringsfunktionen ved at trykke på afbryderen 3 gange indenfor 6 sekunder > Se illustrationen i afsnittet 'parringsfunktion' (Pairing mode). Den blå LED begynder at blinke i maks. 5 minutter.
- Smart dæmperen er tilføjet i Zigbee® netværket, nar den blå LED lyser i 4 sekunder.

### 2. Forbundet med tredjeparts Zigbee® netværk

Nikos smart Zigbee® enheder fungerer som standard Zigbee® enheder i tredjepartsnetværk, der tillader denne funktion. Se producentens vejledning og få flere oplysninger om muligheden for at bruge tredjeparts Zigbee® enheder i dennes netværk. Specifikke Niko Home Control funktioner er ikke aktiveret, når Niko Zigbee® enheder er forbundet med en tredjeparts Zigbee® controller/gateway. Se oplysningerne i guide.niko.eu. Se også ansvarsfraskrivelse på www.niko.eu/zigbee.

## SE

### 1. Ansluten till en Niko Home Control-installation

Fler avancerade funktioner blir tillgängliga om du ansluter denna enhet till din trådlösa gateway (552-00001) eller trådlösa brygga (550-00640) med hjälp av programmeringsprogramvaran för Niko Home Control eller Niko Home-appen. Mer information om installationen och ansluten användning finns på guide.niko.eu.

### Så ansluter du Niko-enheten till Niko Home Control-nätverket

- Återställ Niko Zigbee®-enheten om den redan är ansluten till ett annat nätverk. Se § Återställ.
- Följ kopplingsprocessen i programmeringsprogramvaran för Niko Home Control eller Niko Home-appen för att lägga till nya Niko Zigbee®-enheter.
- Ställ in Niko Zigbee®-enheten till parkopplingsläge genom att trycka på strömställarknappen 3 gånger inom en period om 6 sekunder > Se bild § Parkopplingsläge (Pairing mode). Den blå LED-lampen börjar blinka i max. 5 minuter.
- Dimmern har lagts till och fungerar ihop med Zigbee® -nätverket nar den blå LED-lampen lyser i 4 sekunder.

### 2. Ansluten till ett Zigbee®-nätverk från tredjepart

Nikos anslutna Zigbee®-enheter beter sig som Zigbee®-standardenheter i tredjepartsnätverk som tillåter sådan drift. I tillverkarens manual finns mer information om möjligheten att använda Zigbee®-enheter från tredjeparter i deras nätverk.

Specifika Niko Home Control-funktioner kommer inte att aktiveras med Niko Zigbee®-enheter som är anslutna till en Zigbee® kontrollenhet/gateway från tredjepart. Mer information finns på guide.niko.eu. Se även friskrivningsklausulen på www.niko.eu/zigbee.

## NO

### 1. Tilkoblet en Niko Home Control-installasjon

Flere avanserte funksjoner blir tilgjengelige hvis du kobler denne enheten til den trådløse smarthuben (552-00001) eller den trådløse broen (550-00640) ved hjelp av Niko Home Controls programmeringsprogramvare eller Niko Home-appen. Se guide.niko.eu for mer informasjon om installeringen og den tilkoblede bruken.

### Slik kobler du Niko-enheten til Niko Home Controls nettverk

- Tilbakestill Niko Zigbee®-enheten hvis den allerede er tilkoblet et annet nettverk. Se § Tilbakestilling.
- Følg onboarding-prosedyren i Niko Home Controls programmeringsprogramvare eller Niko Home-appen for å legge til nye Niko Zigbee®-enheter.
- Angi Niko Zigbee®-enheten i paringsmodus ved å trykke på trykknappen 3 x i løpet av 6 sekunder > Se bilde § Paringsmodus (Pairing mode). Den blå LED-lampen starter å blinke i maks. 5 minutter.
- Dimmeren legges til Zigbee®-nettverket nar den blå LED-lampen er PA i 4 sekunder.

### 2. Tilkoblet et Zigbee®-tredjepartsnettverk

Niko-tilkoblede Zigbee®-enheter fungerer som standard Zigbee®-enheter i tredjepartsnettverk som tillater denne funksjonen. Se produsentens bruksanvisning for mer informasjon om muligheten til å bruke Zigbee®-tredjepartsenheter i nettverket deres. Spesifikke Niko Home Control-funksjoner aktiveres ikke sammen med Niko Zigbee®-enheter som er tilkoblet en tredjeparts Zigbee®-styreenhet/gateway. Se detaljer i guide.niko.eu. Se også ansvarsfraskrivelsen på www.niko.eu/zigbee.

## IT

### 1. Collegamento a un'installazione Niko Home Control

Altre funzionalità avanzate diverranno disponibili se si collega questo dispositivo allo smart hub wireless (552-00001) o al bridge wireless (550-00640) usando il software di programmazione Niko Home Control o l'app Niko Home. Consultare guide.niko.eu per ulteriori informazioni sull'installazione e sull'uso connesso.

### Come collegare il dispositivo Niko alla rete Niko Home Control

- Resettare il dispositivo Niko Zigbee® se è già collegato a un'altra rete. Vedere § Resettaggio.
- Seguire la procedura di onboarding del software di programmazione Niko Home Control o dell'app Niko Home per aggiungere nuovi dispositivi Niko Zigbee®.
- Impostare il dispositivo Niko Zigbee® in modalità di accoppiamento prendendo il pulsante di commutazione 3 volte entro un periodo di 6 secondi > Vedere immagine § Modalità di accoppiamento (Pairing mode). Il LED blu inizia a lampeggiare per un massimo di 5 minuti.
- Il dimmer collegato e aggiunto correttamente alla rete Zigbee® quando il LED blu e acceso per 4 secondi.

### 2. Collegamento a una rete Zigbee® di terzi

I dispositivi Zigbee® collegati a Niko si comportano come dispositivi Zigbee® standard in reti di terze parti che consentono questa operazione. Consultare il manuale del produttore per ulteriori informazioni sulla possibilità di utilizzare dispositivi Zigbee® di terzi nella loro rete. Le funzioni specifiche di Niko Home Control non saranno abilitate con i dispositivi Niko Zigbee® che sono collegati a un controller/gateway Zigbee® di terzi. Consultare i dettagli su guide.niko.eu. Vedere disclaimer su www.niko.eu/zigbee.

## PL

### 1. Połączono z instalacją Niko Home Control

Bardziej zaawansowane funkcje będą dostępne po podłączeniu tego urządzenia do bezprzewodowej inteligentnej centrali (552-00001) lub mostu bezprzewodowego (550-00640) za pomocą oprogramowania do programowania Niko Home Control lub aplikacji Niko Home. Więcej informacji na temat instalacji i użytkowania połączonego można znaleźć na stronie guide.niko.eu.

### Jak podłączyć urządzenie Niko do sieci Niko Home Control

- Zresetuj urządzenie Niko Zigbee®, jeśli jest już połączone z inną siecią. Patrz § Resetowanie.
- Postępuj zgodnie z procedurą onboardingu w oprogramowaniu do programowania Niko Home Control lub w aplikacji Niko Home, aby dodać nowe urządzenia Niko Zigbee®.
- Ustaw urządzenie Niko Zigbee® w trybie parowania, naciskając przycisk przełącznika 3 razy w ciągu 6 sekund > Patrz zdjęcie § Tryb parowania (Pairing mode). Niebieska dioda LED zacznie migać przez maks. 5 minut.
- Jeśli niebieska dioda LED świeci przez 4 sekundy, oznacza to, że ściemniacz k został pomyślnie dodany do sieci Zigbee®.

### 2. Podłączone do sieci Zigbee® innej firmy

Urządzenia Niko podłączone do sieci Zigbee® zachowują się jak standardowe urządzenia Zigbee® w sieciach innej firmy, które umożliwiają taką operację. Aby uzyskać więcej informacji na temat możliwości korzystania z urządzeń Zigbee® innej firmy w jej sieci, zapoznaj się z instrukcją obsługi dostarczoną przez producenta.

Określone funkcje Niko Home Control nie będą włączone w urządzeniach Niko Zigbee® podłączonych do sterownika/bramy Zigbee® innej firmy. Sprawdź szczegóły na guide.niko.eu. Zapoznaj się również z wyłączeniem odpowiedzialności na stronie www.niko.eu/zigbee.

## SK

### 1. Pripojené k inštalácii Niko Home Control

Pokročilejšie funkcie budú dostupné, keď pripojíte toto zariadenie k svojmu bezdrôtovému smart hubu (552-00001) alebo bezdrôtovému wireless bridge (550-00640) pomocou programovacieho softvéru Niko Home Control alebo aplikácie Niko Home. Pozrite si stránku guide.niko.eu, kde je uvedených viac informácií o inštalácii a pripojenom použití.

### Ako pripojiť zariadenie Niko k sieti Niko Home Control

- Resetujte zariadenie Niko Zigbee®, ak je už pripojené k inej sieti. Pozrite si časť Reset.
- Postupujte podľa postupu uvedenia do prevádzky uvedeného v programovacom softvéri Niko Home Control alebo v aplikácii Niko Home a pridajte nové zariadenia Niko Zigbee®.
- Nastavte zariadenie Niko Zigbee® do režimu párovania stlačením spínača 3-krát počas 6 sekúnd > pozrite si obrázok Režim párovania (Pairing mode). Modra LED kontrolka bude blikať počas maximálne 5 minút.
- Stmievač je úspešne prídany do siete Zigbee®, keď je modra LED kontrolka ZAPNUTA na 4 sekundy.

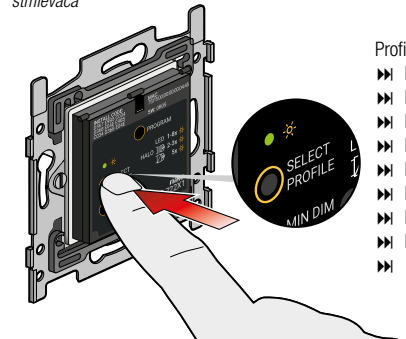
### 2. Pripojené k sieti Zigbee® tretej strany

Pripojené zariadenia Niko Zigbee® sa v sieťach tretích strán, ktoré povoluju túto prevádzku, správajú ako štandardné zariadenia Zigbee®. Pozrite si návod od výrobcu pre ďalšie informácie o možnostiach použitia zariadení Zigbee® tretích strán v ich sieti. Konkrétne funkcie Niko Home Control nebudú povolené na zariadeniach Niko Zigbee®, ktoré sú pripojené k zariadeniu controller/bráne Zigbee® tretej strany. Podrobnosti si pozrite na stránke guide.niko.eu. Prečítajte si aj stanovisko na stránke www.niko.eu/zigbee.

# Select dimmer profile

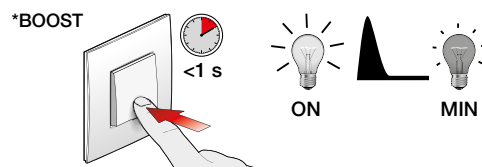
# Set minimum dimming level

Dimprofiel instellen / Sélectionnez le profil du variateur / Dimmerprofil auswählen / Vælg dimmerprofil / Vaj dimmerprofil / Velg dimmerprofil / Selezionare il profilo dimmer / Wybierz profil dimmera / Vyberte profil stmievača



- Profile 5
- ▶▶ Profile 6
- ▶▶ Profile 7
- ▶▶ Profile 8
- ▶▶ Profile 1
- ▶▶ Profile 2
- ▶▶ Profile 3
- ▶▶ Profile 4
- ▶▶ Profile 5
- ▶▶ ...

Profile	Type of lamp	Type of control	
LED 1	LED		1 LED flash is visible 3 times
LED 2 HALO	LED	LED/halo	2 LED flashes are visible 3 times
LED 3* Transformer	LED	LED/halo + BOOST	3 LED flashes are visible 3 times
LED 4	LED	LED/halo	4 LED flashes are visible 3 times
LED 5 Transformer	LED	LED/halo	5 LED flashes are visible 3 times
LED 6	LED	LED/halo	6 LED flashes are visible 3 times
LED 7*	LED	LED + BOOST	7 LED flashes are visible 3 times
LED 8*	LED	LED + BOOST	8 LED flashes are visible 3 times



The first button press 'Select Profile' will indicate which lamp profile is configured in the dimmer (count the number of green LED flashes which are repeated three times).

Minimale dimniveau instellen / Fixez un niveau de variation minimum / Mindest-Dimniveau einstellen / Indstil minimalt dæmpningsniveau / Ställ in lägsta dimmernivå / Still inn dimmerens minimumsnivå / Impostare il livello minimo di oscuramento / Ustaw minimalny poziom przyciemnienia / Nastavte minimálnu úroveň stmievania

## EN

**Set the minimum light intensity**  
Adjust the minimum dimming level to make use of the optimal dimming range of the lamp connected to the dimmer.

- The minimum dimming level is set as follows:
- Dim the lamp to the minimum level using the dimming button in the middle of the base
  - Check the intensity of the lamp:
    - If the lamp is on at the desired minimum light level, the dimmer is correctly configured
    - If the lamp still shines too bright, reduce the minimum dimming level using the MIN DIM LEVEL button. Continue to dim the lamp to a point where it does not flash or switch off
    - If the lamp is flashing or is completely switched off, increase the minimum dimming level in the same way
  - Save the new setting by switching the dimmer off and back on. If the lamp does not switch on, configure a dimming profile with boost function (LED 3, LED 7 or LED 8)

**STEP 1**

Dim until MINIMUM LEVEL

**STEP 2**

a	b	c
Lamp on at minimum level	Lamp still too bright	Is off or flashing
↓	↓	↓
Minimum dimming level OK	Minimum dimming level too high	Minimum dimming level too low
↓	↓	↓
The dimmer is configured	Lower the minimum light intensity	Increase the minimum light intensity

**STEP 3**

Switch the dimmer off and back on to save the new settings. If the lamp does not switch on, configure a lamp profile with boost function (LED3, LED7 or LED8)

## NL

**De minimale lichtsterkte instellen**  
Stel het minimale dimniveau af om het optimale dimbereik te benutten van de lamp die verbonden is met de dimmer.

- Je stelt het minimale dimniveau als volgt in:
- Dim de lamp tot het minimumniveau met de dimknop in het midden van de sokkel
  - Controleer de intensiteit van de lamp:
    - Als de lamp op het gewenste minimumniveau brandt, is de dimmer correct ingesteld
    - Als de lamp nog te fel brandt, verlaag dan het minimale dimniveau met de knop MIN DIM LEVEL. Blijf de lamp dimmen tot een punt waarop ze niet meer knippert of uit gaat
    - Als de lamp knippert of al volledig uitgedimd is, verhoog je het minimale dimniveau op dezelfde manier
  - Sluit de nieuwe instelling op door de dimmer uit en weer aan te schakelen. Als de lamp niet aan gaat, stel dan een dimprofiel in met boostfunctie (LED 3, LED 7 of LED 8)

**STAP 1**

Dimmen tot MINIMUMNIVEAU

**STAP 2**

a	b	c
Brandt op minimumniveau	Brandt nog te fel	Brandt niet of knippert
↓	↓	↓
Minimaal dimniveau OK	Minimaal dimniveau te hoog	Minimaal dimniveau te laag
↓	↓	↓
De dimmer is ingesteld	Verlaag de minimale lichtsterkte	Verhoog de minimale lichtsterkte

**STAP 3**

Schakel de dimmer uit en weer aan om de nieuwe instellingen op te slaan. Als de lamp niet aan gaat, stel dan een lampprofiel in met boostfunctie (LED3, LED7 of LED8)

## FR

**Régler l'intensité lumineuse minimale**  
Réglez le niveau de variation minimal pour utiliser la plage de variation optimale de la lampe connectée au variateur.

- Pour régler le niveau de variation minimal, est défini de la manière suivante :
- Faites varier l'intensité de la lampe jusqu'au niveau minimum à l'aide du bouton du variateur d'intensité se situant au centre du socle.
  - Vérifiez l'intensité lumineuse de la lampe :
    - Si la lampe est allumée au niveau d'éclairage minimum souhaité, le variateur est correctement configuré
    - Si la lampe brille trop, réduisez le niveau de variation minimal à l'aide du bouton MIN DIM LEVEL. Continuez à faire varier l'intensité de la lampe jusqu'à ce qu'elle ne clignote pas ou ne s'éteigne pas
    - Si la lampe clignote ou est totalement éteinte, augmentez le niveau de variation minimal de la même manière
  - Enregistrez le nouveau réglage en éteignant et en rallumant le variateur. Si la lampe ne s'allume pas, configurez un profil de variation avec la fonction boost (LED 3, LED 7 ou LED 8)

**ÉTAPE 1**

Faites varier l'intensité lumineuse jusqu'au NIVEAU MINIMUM

**ÉTAPE 2**

a	b	c
Lampe allumée au niveau minimum	Intensité lumineuse encore trop forte	Est éteinte ou clignote
↓	↓	↓
Niveau de variation minimal OK	Niveau de variation minimal trop élevé	Niveau de variation minimal trop faible
↓	↓	↓
Le variateur est configuré	Réduisez l'intensité lumineuse minimale	Augmentez l'intensité lumineuse minimale

**ÉTAPE 3**

Éteignez et rallumez le variateur pour enregistrer les nouveaux réglages. Si la lampe ne s'allume pas, configurez un profil de lampe avec la fonction boost (LED 3, LED 7 ou LED 8)

## DE

**Mindestlichtstärke einstellen**  
Stellen Sie das Mindestdimmniveau ein, um den optimalen Dimmbereich der mit dem Dimmer vernetzten Lampe auszunutzen.

- Das Mindestdimmniveau wird wie folgt eingestellt:
- Dimmen Sie die Lampe mit der Dimmtaste in der Mitte des Sockels auf das Mindestniveau herunter
  - Kontrollieren Sie, wie hell die Lampe leuchtet:
    - Wenn die Lampe mit dem gewünschten Mindestlichtwert leuchtet, ist der Dimmer richtig konfiguriert
    - Wenn die Lampe immer noch zu hell leuchtet, verringern Sie das Mindestdimmniveau mit der Taste MIN DIM LEVEL. Dimmen Sie die Lampe weiter, bis sie nicht mehr flackert oder sich ausschaltet
    - Wenn die Lampe flackert oder vollständig ausgeschaltet ist, erhöhen Sie das Mindestdimmniveau auf dieselbe Weise.
  - Speichern Sie die neue Einstellung, indem Sie den Dimmer aus- und wieder einschalten. Wenn die Lampe sich nicht einschaltet, konfigurieren Sie ein Dimmprofil mit Boost-Funktion (LED 3, LED 7 oder LED 8)

**SCHRITT 1**

Dimmen bis MINDESTNIVEAU

**SCHRITT 2**

a	b	c
Lampe leuchtet bei Mindestniveau	Leuchtet noch zu hell	Leuchtet nicht oder flackert
↓	↓	↓
Minimales Dimmniveau OK	Minimales Dimmniveau zu hoch	Minimales Dimmniveau zu niedrig
↓	↓	↓
Der Dimmer wurde konfiguriert	Mindestlichtstärke senken	Mindestlichtstärke erhöhen

**SCHRITT 3**

Schalten Sie den Dimmer aus und wieder ein, um die neuen Einstellungen zu speichern. Wenn die Lampe sich nicht einschaltet, konfigurieren Sie ein Lampenprofil mit Boost-Funktion (LED 3, LED 7 oder LED 8)

## DA

**Indstil minimumslypsintensitet**  
Juster minimums dæmpningsniveauet for at gøre brug af lampens optimale dæmpningsområde, når den er forbundet med dæmperen.

- Minimalt dæmpningsniveau indstilles som følger.
- Dæmp lampen til minimumsniveauet på dæmpertrykket midt på indsatsen
  - Kontroller lampens lysintensitet:
    - Hvis lampen er på det ønskede minimumslypsniveau, er dæmperen konfigureret rigtigt
    - Hvis lampen stadig lyser for kraftigt, kan du reducere minimums dæmpningsniveauet på MIN DIM LEVEL trykket. Fortsæt med at dæmpe lampen til det punkt, hvor den ikke blinker eller slukkes
    - Hvis lampen blinker eller slukker helt, skal du øge minimums dæmpningsniveauet på samme måde
  - Gem den nye indstilling ved at slukke dæmperen og tænde den igen. Hvis lampen ikke tændes, kan du konfigurere en dæmperprofil med boost-funktionen (LED 3, LED 7 eller LED 8)

**TRIN 1**

Dæmp indtil MINIMUMSNIVEAU

**TRIN 2**

a	b	c
Lampen er tændt på minimumsniveauet	Lampen lyser stadig for kraftigt	Er slukket eller blinker
↓	↓	↓
Minimumsdæmpningsniveau OK	Minimumsdæmpningsniveau for højt	Minimumsdæmpningsniveau for lavt
↓	↓	↓
Dæmperen er konfigureret	Nedsæt minimumslypsintensitet	Øg minimumslypsintensitet

**TRIN 3**

Gem den nye indstilling ved at slukke dæmperen og tænde den igen. Hvis lampen ikke tændes, kan du konfigurere en lampeprofil med boost-funktionen (LED 3, LED 7 eller LED 8)

## SV

**Ställ in minsta ljusstyrka**  
Ställ in den lägsta dimmernivån för att tillämpa det optimala dimmerområdet för lampan som är ansluten till dimmern.

- Den lägsta dimmernivån ställs in så här:
- Dimra lampan till den lägsta dimmernivån med hjälp av dimmerknappen mitt på basen
  - Kontrollera lampans intensitet:
    - Om lampan är tänd vid den önskade lägsta ljusnivån så är dimmern korrekt konfigurerad
    - Om lampan lyser för starkt, sänk lägsta dimmernivån med hjälp av knappen MIN DIM LEVEL. Fortsätta dimra lampan till ett läge där den inte blinkar eller släcks
    - Om lampan blinkar eller är helt släckt, höj lägsta dimmernivån på samma sätt
  - Spara den nya inställningen genom att stänga av dimmern och slå sedan på den igen. Om lampan inte tänds, konfigurera en dimmerprofil med boost-funktion (LED 3, LED 7 eller LED 8)

**STEG 1**

Dimra till LÄGSTA NIVÅ

**STEG 2**

a	b	c
Lampa tänd vid lägsta nivå	Lampan lyser gortfarande för ljusstarkt	Lyser inte eller blinkar
↓	↓	↓
Lägsta dimmernivå OK	Lägsta dimmernivå för hög	Lägsta dimmernivå för låg
↓	↓	↓
Dimmern är konfigurerad	Sänk minsta ljusstyrkan	Höj minsta ljusstyrkan

**STEG 3**

Stäng av dimmern och slå sedan på den igen för att spara de nya inställningarna. Om lampan inte tänds, konfigurera en lampprofil med boost-funktion (LED 3, LED 7 eller LED 8)

# NO

## Angi minste lysstyrke

Juster dimmerens minimumsnivå for å bruke lampens optimale dimmeområde som er tilkoblet dimmeren.

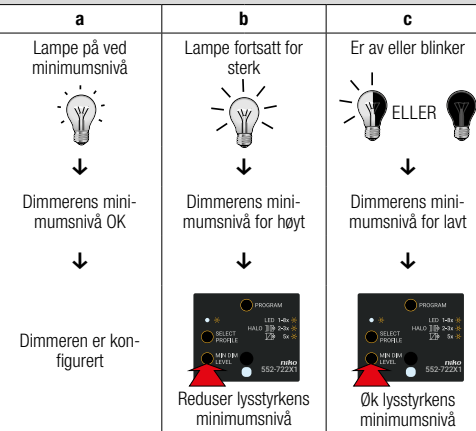
Dimmerens minimumsnivå er stilt inn som følger:

- Lampen dimmes til minimumsnivå ved hjelp av dimmeknappen midt på sokkelen
- Kontroller lampens intensitet:
  - Hvis lampen er på lysstyrkens ønskede minimumsnivå, er dimmeren konfigurert riktig
  - Hvis lampen fortsatt lyser for sterkt, kan du redusere dimmerens minimumsnivå ved hjelp av MIN DIM LEVEL-knappen. Fortsett med å dimme lampen til den ikke blinker eller slår seg av
  - Hvis lampen blinker eller er helt slått av, øk dimmerens minimumsnivå på samme måte
- Lagre den nye innstillingen ved å slå dimmeren av og deretter på. Hvis lampen ikke slår seg på, konfigurer en dimmeprofil med boostfunksjon (LED 3, LED 7 eller LED 8)

### TRINN 1



### TRINN 2



### TRINN 3

Lagre de nye innstillingene ved å slå dimmeren av og deretter på. Hvis lampen ikke slår seg på, konfigurer en lampeprofil med boost-funksjon (LED 3, LED 7 eller LED 8)

# IT

## Impostare l'intensità minima della luce

Regolare il livello minimo di dimmerazione per utilizzare la gamma di dimmerazione ottimale della lampada collegata al dimmer.

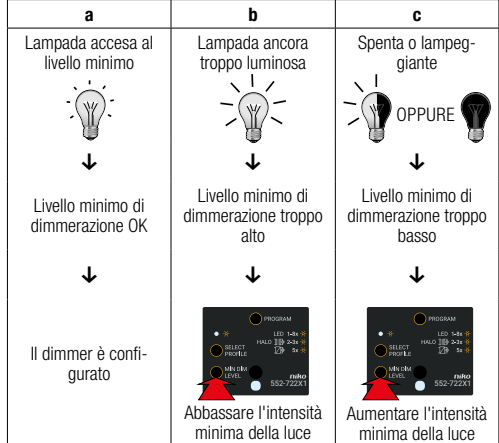
Il livello minimo di dimmerazione è impostato come segue:

- Regolare la lampada al livello minimo usando il pulsante di dimmerazione al centro della base
- Controllare l'intensità della lampada:
  - Se la lampada è accesa al livello di luce minimo desiderato, il dimmer è configurato correttamente
  - Se la lampada è ancora troppo luminosa, ridurre il livello minimo di dimmerazione usando il pulsante MIN DIM LEVEL. Continuare a regolare la lampada fino al punto in cui non lampeggia o si spegne
  - Se la lampada lampeggia o è completamente spenta, aumentare il livello minimo di dimmerazione nello stesso modo
- Salvare la nuova impostazione spegnendo e riaccendendo il dimmer. Se la lampada non si accende, configurare un profilo di dimmerazione con funzione boost (LED 3, LED 7 o LED 8)

### FASE 1



# FASE 2



Spegner e riaccendere il dimmer per salvare le nuove impostazioni. Se la lampada non si accende, configurare un profilo lampada con funzione boost (LED3, LED7 o LED8)

# PL

## Ustaw minimalne natężenie światła

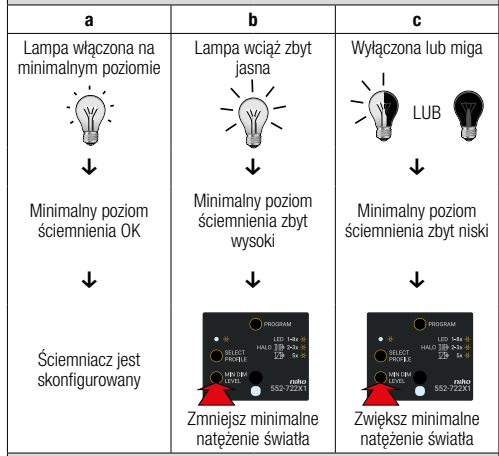
Dostosuj minimalny poziom ściemniania, aby wykorzystać optymalny zakres ściemniania lampy podłączonej do ściemniacza.

Minimalny poziom ściemniania ustawia się w następujący sposób:

- Ściemnij lampę do minimalnego poziomu za pomocą przycisku ściemniania na środku podstawy.
- Sprawdź intensywność lampy:
  - Jeśli lampa świeci na żądanym minimalnym poziomie światła, ściemniacz jest prawidłowo skonfigurowany.
  - Jeśli lampa nadal świeci zbyt jasno, zmniejsz minimalny poziom ściemniania za pomocą przycisku MIN DIM LEVEL. Kontynuuj ściemnianie lampy do momentu, w którym nie będzie migać ani wyłączać się.
  - Jeśli lampa miga lub jest całkowicie wyłączona, zwiększ minimalny poziom ściemniania w ten sam sposób.
- Zapisz nowe ustawienie, wyłączając i ponownie włączając ściemniacz. Jeśli lampa się nie włącza, skonfiguruj profil ściemniania z funkcją zwiększenia mocy (LED 3, LED 7 lub LED 8).



### KROK 2



Aby zapisać nowe ustawienia, wyłącz i włącz ściemniacz. Jeśli lampa się nie włącza, skonfiguruj profil lampy z funkcją zwiększenia mocy (LED 3, LED 7 lub LED 8).

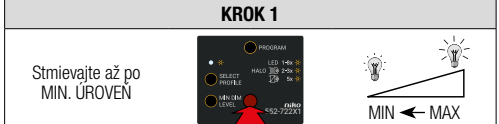
# SK

## Nastavenie minimálnej intenzity svetla

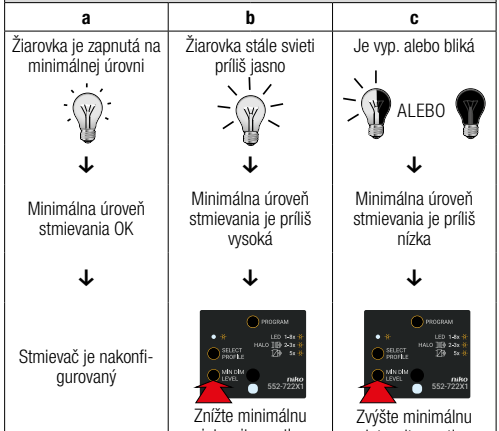
Upravte minimálnu úroveň stmievania tak, aby ste využili optimálny rozsah stmievania žiarovky pripojenej k stmieväču.

Minimálnu úroveň stmievania nastavíte nasledujúcim spôsobom:

- Pomocou malého tlačidla na stmievanie umiestneného uprostred pristrojového spodku stmievajte žiarovku až na minimálnu úroveň osvetlenia.
- Skontrolujte intenzitu svietenia žiarovky:
  - Žiarovka je zapnutá s požadovanou minimálnou úrovňou osvetlenia, stmieváč je správne nakonfigurovaný
  - Ak žiarovka stále svieti príliš jasno, znížte minimálnu úroveň stmievania pomocou tlačidla MIN DIM LEVEL. Pokračujte v stmievaní žiarovky, kým nebude blikať alebo kým sa nevypne
  - Ak žiarovka bliká alebo sa vypala, stačí, ak rovnakým spôsobom zvýšite minimálnu úroveň stmievania
- Uložte nové nastavenie vypnutím a zapnutím stmieväča. Ak sa žiarovka nezapne, nakonfigurujte profil stmievania pomocou funkcie boost (LED 3, LED 7 alebo LED 8)



### KROK 2



Vypnite stmieväč a znovu ho zapnite, aby ste uložili nové nastavenia. Ak sa žiarovka nezapne, nakonfigurujte profil žiarovky pomocou funkcie boost (LED 3, LED 7 alebo LED 8)

# Control

Bedienung / Utilisation / Gebrauch / kontrollere / Kontrollera / Bruk / Uso / Użycie Beżné



# Online guide

Online handleiding / Manuel utilisateur en ligne / Online-Benutzerhandbuch / Online brugervejledning / Online bruksanvisning / Online brukerhåndbok / Manuale utente online / Podręcznik użytkownika online / Online uživatelská príloha

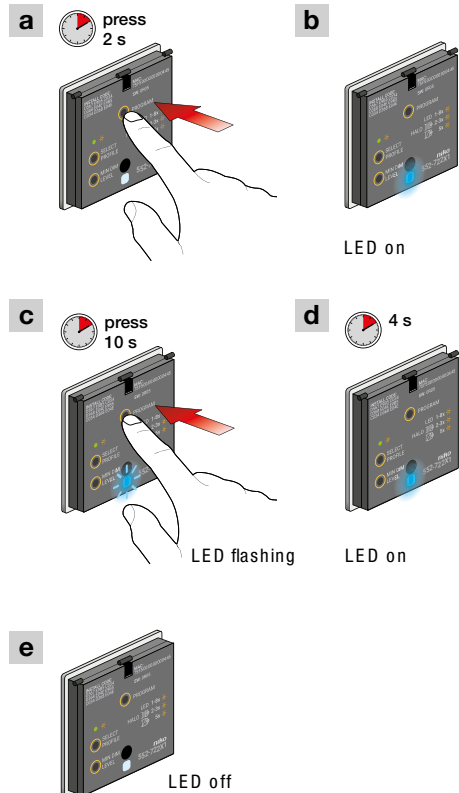
EN	Consult guide.niko.eu for more information about the installation, the onboarding, the use and troubleshooting.
NL	Kijk op guide.niko.eu voor meer informatie over installatie, onboarding, gebruik en probleemoplossing.
FR	Consultez le site guide.niko.eu pour plus d'informations sur l'installation, l'intégration, l'utilisation et les pannes.
DE	Unter guide.niko.eu finden Sie weitere Informationen zu Installation, Einrichtung, Verwendung und Fehlerbehebung.
DK	Se guide.niko.eu og få mere information om installation, introduktion, anvendelse og fejlfinding.
SE	Mer information om installationen, konfiguration, användning och felsökning finns på guide.niko.eu.
NO	Se guide.niko.eu for mer informasjon om installering, onboarding, bruk og feilsøking.
IT	Consultare il sito guide.niko.eu per ulteriori informazioni sull'installazione, l'onboarding, l'uso e la risoluzione dei problemi.
PL	Więcej informacji na temat instalacji, onboardingu, użytkowania i rozwiązywania problemów znajduje się na stronie guide.niko.eu.
SK	Viac informácií o inštalácii, uvedení do prevádzky, použití a riešení problémov nájdete na adrese guide.niko.eu.



guide.niko.eu

# Reset

Reset / Réinitialiser / Zurücksetzen / Nulstil / Återställa / tilbakestille / Reset / Nastawić / Resetovať



# Specifications

Specificaties / Specifications / Spezifikationen / Specifikationer / Specifikationer / Spesifikasjoner / Specifiche / Specificacje / Technické údaje

Article number	552-722X1
Power supply	230 Vac ± 10 %, 50 Hz
Circuit Breaker*	Maximum MCB rating C16
Wire capacity	1 x 2,5 mm²
Protocol	Zigbee® 3.0, 2.4 GHz
Mounting method	Flush-mounting box
Flush-mounting box specifications	Depth = min. 40 mm (cabling space included)
	Claw/screw fixing = 60 mm
	Inner diameter box = 60 mm
	Multiple boxes centre distance horizontal = 71 mm
	Multiple boxes centre distance vertical = 71 mm
	Multiple boxes centre distance vertical = 60 mm for BE and FR
Mounting height	110 - 120 cm
Modification of settings	Stand-alone mode: Buttons on front panel, behind the central plate Connected mode: Niko Home Control programming software Niko Home app

Max cable length extension switches	50 m
Maximum range (between dimmer and smart hub or wireless bridge)	10 m
(Longer ranges are possible with the meshing capability of 230 V connected Zigbee® devices)	
Maximum per installation	Max. 50 connected Zigbee® devices
Operating frequency	2.4 GHz
Maximum load	200 W / 200 VA (depending on the type of load as well as the ambient temperature – see power consumption graph on the next page, under the chapter Load table)
Maximum RF power	10 dBm
Protection degree	IP20
Ambient temperature	0 – 35 °C
Dimensions (HxWxD) (552-72201, 552-72221)	71 x 73 x 40.5 mm
Dimensions (HxWxD) (552-72211, 552-72231)	73 x 73 x 40.5 mm
Weight	70 g
Marking	CE, Zigbee®

\* To be installed in accordance with the national regulations

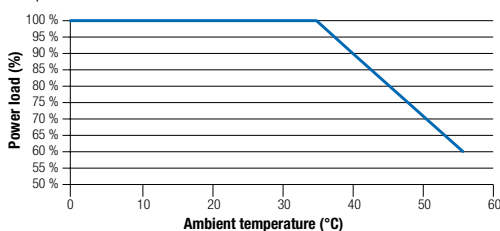
# Load table

Belastingtabel / Tableau des charges / Lastentabelle / Belastungstabel / Belastungstabelle / Belastningstabell / Tabella di carico / Tabela obciążenia / Tabuľka zátáže

Below table gives an overview of the permitted loads at an ambient temperature of 35 °C

Load	LED	LED	Electronic transformer	Ferromagnetic transformer
	Resistive	LED	Electronic transformer	Ferromagnetic transformer
Max.	200 W	200 W	200 VA	200 VA
Min.	3 W	3 W	20 W	20 W

The dimmable capacity decreases by 10 % per 5 °C once the ambient temperature exceeds 35 °C




By placing several dimmers on top of each other, or in an insulating wall (plaster or wood), it is possible that the temperature of the dimmer rises above 35 °C. The above power graph will then apply.

## Troubleshooting


Probleemoplossing / Résolution de problèmes / Fehlersuche / Feijfinding / Felsöknning / Felsökning / Risoluzione dei problemi / Rozwiązwanie problemów / Riešenie problémov

### EN

Problem	Cause	Action
<b>I want to use the connected dimmer but I don't yet have a smart hub or wireless bridge to connect it with</b>	All 230 V connected devices for Niko Home Control can be used in stand-alone mode until they are connected to a smart hub or wireless bridge. In this mode, they only switch or dim their own contacts. If extension switches are wired to the connected switch then they can also be used in stand-alone mode	Connect the dimmer contact to the lighting circuit that you want to control in stand-alone mode
<b>My smart hub or wireless bridge doesn't work anymore</b>	Consult the manuals of the wireless smart hub (552-00001) or the wireless bridge (550-00640) at www.niko.eu	If the power of the smart hub or wireless bridge switches off, all 230 V connected devices will continue to operate in stand-alone mode. They will only switch or dim their own contact. Consult the respective product manuals to resolve the issue
<b>The connected dimmer cannot be found in the Niko Home app or programming software</b>	<p>The power supply is off</p> <p>The distance between the connected dimmer and the smart hub or wireless bridge is too close</p> <p>The distance between the connected dimmer and the smart hub, wireless bridge or another connected device is too far</p> <p>There is no connection between the Niko Home app or laptop/pc and the smart hub or wireless bridge</p>	<p>Switch on the power supply</p> <p>Make sure there is a distance of at least 2 meters between the device and the smart hub or wireless bridge</p> <p>Make sure there is a distance of maximum 10 meters between the device and the smart hub, wireless bridge or a subsequent 230 V connected Zigbee® device. To increase the range, add, for example, an additional smart socket outlet or Zigbee® extender</p> <p>Check the connection to the smart hub or wireless bridge. Consult the respective product manuals to resolve the issue</p>
<b>The load does not switch on</b>	<p>The minimum dimming level is set too low</p> <p>The input voltage is not present</p> <p>The lamp is defective</p> <p>The dimmer is defective</p>	<p>Increase the minimum dimming level or a profile with boost function (LED 3, LED 7 or LED 8).</p> <p>Check the input voltage, connection terminals and wires, light source and dimmer. Replace if necessary.</p>

<b>The dimmer switches off suddenly</b>	The protection against thermal overload (temperature is too high) or short circuit has been activated	<p>Check if the lamp is dimmable. This is shown on the packaging by the following symbol:</p>  <p>Check if the load is too high. Remember to take into account the reactive power of ferromagnetic transformers. Led lamps that generate peak currents can also cause the dimmer to switch off even if the maximum dimming power has not been reached</p> <p>The temperature in the flush-mounting box should not exceed 35°C. Lower the load that is connected to the dimmer</p> <p>Check whether mixed loads have been used. Make sure that there is only one type of lamp load in the lighting circuit</p>
---	---	--


The dimming profile is incorrect	For LED lamps: Test all lamp profiles one by one and choose the profile that works best. Dimmable LED lamps that require a boost function (which do not start up at minimum dimming) can be controlled with lamp profiles LED 3, LED 7, or LED 8. For incandescent lamps, choose lamp profile LED 1. For halogen lamps with a ferromagnetic transformer, choose lamp profile LED 2. For LED lamps supplied with a ferromagnetic transformer, choose lamp profile LED 3. For halogen lamps with an electronic transformer, choose lamp profile LED 5.
----------------------------------	--


<b>The lamp flickers</b>	The lamp is not dimmable	<p>Check if the lamp is dimmable. This is shown on the packaging by the following symbol:</p>  <p>Increase the minimum dimming level or use a profile with boost function (LED 3, LED 7 or LED 8).</p>
	The minimal dimming level is set too low	Increase the minimum dimming level or use a profile with boost function (LED 3, LED 7 or LED 8).
	The 2-wire dimmer does not get enough current from the lamp.	Fit one or more LED compensators (310-05001) over the lamp, between the switching wire and the neutral wire
	The dimming profile is incorrect	Choose another profile and adjust the minimum dimming level.
	There is a Power Line Communications (PLC) interference	Refer to the FAQ on dimming at www.niko.eu/faq
	The lamp has a capacitive electrical profile and generates high current peaks	Reduce the number of lamps in the lighting circuit or replace the lamps if the other actions listed above did not resolve the lamp flicker
	The dimmer is defective	Replace the dimmer

<b>The lamp cannot be switched off</b>	Leakage currents can cause low power lamps to remain illuminated (afterglow) when the electrical circuit is disconnected. Long cabling can build up leakage currents due to capacitive effects.	Fit another lamp with a higher electrical load or fit a LED compensator (310-05001) over the lamp, between the switching wire and the neutral wire
<b>The lamp is humming/makes an audible noise</b>	The lamp is of bad quality	Select dimming profile LED 4, LED 5 or LED 7. When the lamp flickers, it is an indication of a capacitive electrical behaviour. In that case, we recommend fitting a different lamp
<b>When I use the MIN DIM LEVEL button, I cannot switch the lamp back on</b>	The minimum dimming level is below the lamp's power-on level	Select a dimming profile with boost function: LED 3, LED 7 or LED 8

### NL

Probleem	Oorzaak	Actie
<b>Ik wil de geconnecteerde dimmer gebruiken, maar heb nog geen slimme hub of draadloze bridge om mee te koppelen</b>	Alle 230V-geconnecteerde toestellen voor Niko Home Control kunnen in standalone modus gebruikt worden totdat ze gekoppeld worden aan een slimme hub of draadloze bridge. In deze modus schakelen ze enkel hun eigen contacten. Als er extensieschakelaars aangesloten zijn op de geconnecteerde schakelaar, kunnen die ook in standalone modus gebruikt worden	Sluit het dimcontact aan op de lichtkring die je in standalone modus wil bedienen
<b>Mijn slimme hub of draadloze bridge werkt niet meer</b>	Raadpleeg de handleiding van de draadloze slimme hub (552-00001) of die van de draadloze bridge (550-00640) op www.niko.eu	Als de stroom van de slimme hub of van de draadloze bridge uitvalt, blijven alle 230V-geconnecteerde toestellen werken in standalone modus. Ze schakelen of dimmen dan enkel hun eigen contact. Raadpleeg de respectievelijke producthandleidingen om het probleem op te lossen
<b>De geconnecteerde dimmer wordt niet gevonden in de Niko Home app of program-meersoftware</b>	<p>De voeding staat uit</p> <p>De slimme dimmer staat te dicht bij de slimme hub of draadloze bridge</p> <p>De geconnecteerde dimmer staat te ver van de slimme hub, draadloze bridge of een ander geconnecteerd toestel</p> <p>Er is geen verbinding tussen de Niko Home app of laptop/pc en de slimme hub of draadloze bridge</p>	<p>Schakel de voeding aan</p> <p>Zorg ervoor dat er ten minste 2 meter afstand is tussen het toestel en de slimme hub of draadloze bridge</p> <p>Zorg ervoor dat er maximaal 10 meter afstand is tussen het toestel en de slimme hub, draadloze bridge of een volgend 230V-geconnecteerd Zigbee® toestel. Om het bereik te vergroten kun je bijvoorbeeld nog een slim stopcontact of Zigbee® extender toevoegen</p> <p>Controleer de verbinding met de slimme hub of draadloze bridge. Raadpleeg de respectievelijke producthandleidingen om het probleem op te lossen</p>

<b>De belasting wordt niet aangeschakeld</b>	Het minimale dimniveau is te laag ingesteld	Verhoog het minimale dimniveau of gebruik een profiel met boostfunctie (LED 3, LED 7 of LED 8).
	Er is geen voedingsspanning	Controleer de voedingsspanning, de aansluitingsklemmen en draden, de lichtbron en de dimmer. Vervang indien nodig.
	De lamp is defect	
	De dimmer is defect	
<b>De dimschakelaar schakelt plotseling uit</b>	De beveiliging tegen thermische overbelasting (te hoge temperatuur) of kortsluiting is in werking getreden	Controleer of de lamp dimbaar is. Dit wordt op de verpakking aangegeven met het volgende symbool: <p></p> <p>Controleer of de belasting niet te hoog is. Houd rekening met het blind vermogen van gewikkelde transformatoren. Ook ledlampen die piekstromen genereren, kunnen de dimmer doen uitschakelen, zelfs wanneer het maximale dimvermogen niet is bereikt</p> <p>De temperatuur in de inbouwdoos mag niet meer dan 35<span> </span>°C bedragen. Verlaag de belasting die aangesloten is op de dimmer</p> <p>Controleer of er gemengde belastingen gebruikt zijn. Zorg ervoor dat er slechts één type lampbelasting in de lichtkring zit</p>
	Het dimprofiel is verkeerd	Voor ledlampen: test alle lampprofielen één voor één en kies het profiel dat het beste werkt. Dimbare ledlampen die een boostfunctie nodig hebben (die bij minimale dimming niet opstarten), kun je sturen met lampprofielen LED 3, LED 7, of LED 8. Voor gloeilampen kies je lampprofiel LED 1. Voor halogeenlampen met gewikkelde transformator kies je lampprofiel LED 2. Voor ledlampen die gevoed worden met een gewikkelde transformator kies je lampprofiel LED 3. Voor halogeenlampen met elektronische transformator kies je lampprofiel LED 5.

<b>De lamp flakkert</b>	De lamp is niet dimbaar	Controleer of de lamp dimbaar is. Dit wordt op de verpakking aangegeven met het volgende symbool: <p></p>
	Het minimale dimniveau is te laag ingesteld	Verhoog het minimum-dimniveau of gebruik een profiel met boostfunctie (LED 3, LED 7 of LED 8).
	De 2-draadsdimmer krijgt niet voldoende stroom vanuit de lamp.	Plaats een of meerdere ledcompensatoren (310-05001) over de lamp, tussen de schakeldraad en de nuldraad
	Het dimprofiel is verkeerd	Kies een ander profiel en pas het minimale dimniveau aan.
	Er is sprake van CAB-storing	Raadpleeg de FAQ over dimmen op www.niko.eu/faq
	De lamp heeft een capacitief elektrisch profiel en genereert hoge stroompieken	Verminder het aantal lampen in de lichtkring of vervang de lampen als de andere acties hierboven het flikkeren van de lamp niet hebben opgelost
	De dimmer is defect	Vervang de dimmer

<b>De lamp kan niet uitgeschakeld worden</b>	Lekstromen kunnen ervoor zorgen dat lampen met een laag vermogen blijven branden (nagloei-en) wanneer de stroom wordt onderbroken. Lekstromen kunnen ontstaan door capacatieve effecten van lange bekabeling.	Plaats een andere lamp met een hogere minimale elektrische belasting of plaats een ledcompensator (310-05001) over de lamp, tussen de schakeldraad en de nuldraad
--	---	---

<b>De lamp zoemt/maakt een hoorbaar geluid</b>	De lamp is van slechte kwaliteit	Selecteer dimprofiel LED 4, LED 5 of LED 7. Als de lamp flakkert, wijst dat op capacitief elektrisch gedrag. We raden in dit geval aan een andere lamp te plaatsen
--	----------------------------------	--

<b>Wanneer ik de knop MIN DIM LEVEL gebruik, krijg ik de lamp niet meer aan</b>	Het minimale dimniveau ligt onder het aanschakelniveau van de lamp	Kies een dimprofiel met boostfunctie: LED 3, LED 7 of LED 8
---	--	---

Problème	Cause	Action
<b>Je souhaite utiliser le variateur connecté, mais je ne dispose pas encore de hub intelligent ou de pont intelligent sans fil pour le connecter</b>	Tous les appareils raccordés sur du 230 V pour Niko Home Control peuvent être utilisés en mode autonome jusqu'à ce qu'ils soient connectés à un hub intelligent ou à une pont intelligent sans fil. Dans ce mode, ils ne commutent ou ne varient l'intensité que de leurs propres contacts. Si les commutateurs d'extension sont raccordés à l'interrupteur connecté, ils peuvent alors être également utilisés en mode autonome.	Connectez le contact du variateur au circuit d'éclairage que vous souhaitez contrôler en mode autonome

<b>Mon hub intelligent ou ma pont intelligent sans fil ne fonctionne plus</b>	Consultez les manuels du hub intelligent sans fil (552-00001) ou de la pont intelligent sans fil (550-00640) à l'adresse <a href="http://www.niko.eu">www.niko.eu</a>	Si l'alimentation du hub intelligent ou de la pont intelligent sans fil est dés-activée, tous les appareils connectés sur du 230 V continueront de fonctionner en mode autonome. Ils n'activeront ou ne feront varier l'intensité que de leurs propres contacts. Consultez les manuels respectifs des produits pour résoudre le problème.
<b>Le variateur connecté est introuvable dans l'application Niko Home ou le logiciel de programmation</b>	L'alimentation est désactivée	Branchez l'alimentation
	La distance entre le variateur connecté et le hub intelligent ou la pont intelligent sans fil est trop courte	Assurez-vous que l'appareil et le hub intelligent ou la pont intelligent sans fil soient séparés de 2 mètres au moins.
	La distance entre le variateur connecté et le hub intelligent, la pont intelligent sans fil ou un autre appareil connecté est trop grande	Veillez à ce que la distance entre l'appareil et le hub intelligent, la pont intelligent sans fil ou un autre appareil Zigbee® connecté sur du 230 V soit de 10 mètres au maximum. Pour augmenter la portée, ajoutez, par exemple, une prise intelligente supplémentaire ou un prolongateur Zigbee®
	Aucune connexion n'est observée entre l'application Niko Home ou l'ordinateur portable/pc et le hub intelligent ou la pont intelligent sans fil	Vérifiez la connexion au hub intelligent ou à la pont intelligent sans fil Consultez les manuels respectifs des produits pour résoudre le problème.
<b>La charge ne s'allume pas</b>	Le niveau de variation minimum est réglé trop bas.	Augmentez le niveau de variation minimum ou utilisez un profil avec la fonction Boost (LED 3, LED 7 ou LED 8).
	La tension d'alimentation est absente	Contrôlez la tension d'alimentation, les bornes de connexion et les câbles, la source lumineuse et le variateur. Remplacez si nécessaire.
	La lampe est défectueuse	
	Le variateur est défectueux	

<b>Le variateur s'éteint soudainement</b>	La protection contre une surcharge thermique (température excessive) ou un court-circuit a été activée.	<div><span></span></div> <div>Vérifiez si la lampe est de type à intensité variable. Si tel est le cas, le symbole suivant est apposé sur l'emballage<span> </span>: <div><span></span></div></div>
		Vérifiez si la charge n'est pas trop élevée. N'oubliez pas de tenir compte de la puissance réactive des transformateurs ferromagnétiques. Les lampes Led qui génèrent des courants de pointe peuvent également provoquer l'extinction du variateur même si la puissance maximale de variation n'est pas atteinte
		La température dans le boîtier d'encastrement ne doit pas excéder 35°C. Réduisez la charge connectée au variateur
		Contrôlez si des charges mixtes ont été utilisées. Assurez-vous que seul un type de charge de lampe est utilisé dans le circuit d'éclairage
	Le profil de variation est incorrect	Pour les lampes LED <span> </span> : Testez tous les profils de lampe un par un et sélectionnez le profil le plus approprié. Les lampes LED à intensité variable nécessitant une fonction Boost (qui ne s'allument pas au niveau de la variation minimal) peuvent être contrôlées avec les profils de lampe LED 3, LED 7 ou LED 8. Pour les lampes à incandescence, sélectionnez le profil de lampe LED 1. Pour les lampes halogènes avec un transformateur ferromagnétique, choisissez le profil de lampe LED 2. Pour les lampes LED équipées d'un transformateur ferromagnétique, choisissez le profil de lampe LED 3. Pour les lampes halogènes avec un transformateur électronique, choisir le profil de lampe LED 5.

<b>La lampe clignote</b>	La lampe n'est pas à intensité variable.	Vérifiez si la lampe est à intensité variable. Le symbole suivant est apposé sur l'emballage <span> </span> : <div><span></span></div>
	Le niveau de variation minimal a été réglé à un niveau trop faible.	Augmentez le niveau de variation minimum ou utilisez un profil avec fonction Boost (LED 3, LED 7 ou LED 8).
	La lampe ne transmet pas de courant suffisant au variateur bifilaire.	Installez un ou plusieurs compensateurs LED (310-05001) sur la lampe, entre le câble de commutation et le fil neutre.
	Le profil de variation est incorrect	Sélectionnez un autre profil et adaptez le niveau de variation minimum.
	Une interférence se situe au niveau des Communications par le réseau électrique (PLC)	Consultez les FAQ sur la variation d'intensité à l'adresse <a href="http://www.niko.eu/faq">www.niko.eu/faq</a>
	La lampe a un profil électrique capacitif et génère des pics de courant élevés	Réduisez le nombre de lampes dans le circuit d'éclairage ou remplacez les lampes si les autres actions énumérées ci-dessus n'ont pas résolu le clignotement des lampes
	Le variateur est défectueux	Remplacez le variateur
<b>La lampe ne peut pas être éteinte</b>	Les courants de fuite peuvent induire que les lampes de faible puissance restent allumées (rémanence) lorsque le circuit électrique est débranché. Un long câblage peut accumuler des courants de fuite en raison d'effets capacitifs.	Installez une autre lampe avec une charge électrique plus élevée ou installez un compensateur LED (310-05001) sur la lampe, entre le fil de commutation et le fil neutre
<b>La lampe bourdonne/émet un bruit audible</b>	La lampe est de mauvaise qualité	Sélectionnez le profil de variation LED 4, LED 5 ou LED 7. Si la lampe clignote, cela indique un comportement électrique capacitif. Dans ce cas, nous recommandons d'installer une lampe différente
<b>Si j'utilise le bouton MIN DIM LEVEL, je ne peux rallumer la lampe s'allume</b>	Le niveau de variation minimal est inférieur au niveau de puissance de la lampe	Sélectionnez un profil de variation avec la fonction Boost (LED 3, LED 7 ou LED 8).

DE		
Problem	Ursache	Maßnahme
<b>Ich möchte den vernetzten Dimmer verwenden, aber ich habe noch keinen drahtlosen Hub oder eine drahtlose Bridge, mit der ich sie verbinden kann.</b>	Alle 230-V-Geräte, die an Niko Home Control angeschlossen sind, können im Standalone-Modus verwendet werden, bis sie mit einem drahtlosen Hub oder einer drahtlosen Bridge verbunden werden. In diesem Modus schalten oder dimmen sie nur ihre eigenen Kontakte. Wenn Erweiterungsschalter mit dem vernetzten Schalter verdrahtet sind, können sie auch im Standalone-Modus verwendet werden	Schließen Sie den Dimmkontakt an den Lichtstromkreis an, den Sie im Standalone-Modus steuern möchten

<b>Mein drahtloser Hub oder meine drahtlose Bridge funktioniert nicht mehr</b>	Schlagen Sie in den Handbüchern des drahtlosen intelligenten Hubs (552-00001) oder der drahtlosen Bridge (550-00640) unter <a href="http://www.niko.eu">www.niko.eu</a> nach	Wenn die Stromversorgung des drahtlosen Hubs oder der drahtlosen Bridge ausgeschaltet wird, arbeiten alle mit 230 V vernetzten Geräte im Standalone-Modus weiter. Sie werden nur ihren eigenen Kontakt schalten oder dimmen. Schlagen Sie in den jeweiligen Produkthandbüchern nach, um das Problem zu lösen.
<b>Der vernetzte Dimmer kann in der Niko Home-App oder der Programmiersoftware nicht gefunden werden</b>	Das Netzteil ist ausgeschaltet	Schalten Sie das Netzteil ein
	Der Abstand zwischen dem vernetzten Dimmer und dem drahtlosen Hub oder der drahtlosen Bridge ist zu gering	Stellen Sie sicher, dass zwischen dem Gerät und dem drahtlosen Hub oder der drahtlosen Bridge ein Abstand von mindestens 2 Metern besteht.
	Der Abstand zwischen dem vernetzten Dimmer und dem drahtlosen Hub, der drahtlosen Bridge oder einem anderen vernetzten Gerät ist zu groß	Stellen Sie sicher, dass zwischen dem Gerät und dem drahtlosen Hub, der drahtlosen Bridge oder einem nachfolgenden 230 V-vernetzten Zigbee®-Gerät ein Abstand von maximal 10 Metern besteht. Um die Reichweite zu erhöhen, fügen Sie zum Beispiel eine zusätzliche intelligente Steckdose oder einen Zigbee® Extender hinzu
	Es besteht keine Verbindung zwischen der Niko Home-App oder dem Laptop/PC und dem drahtlosen Hub oder der drahtlosen Bridge	Überprüfen Sie die Verbindung mit dem drahtlosen Hub oder der drahtlosen Bridge. Schlagen Sie in den jeweiligen Produkthandbüchern nach, um das Problem zu lösen.
<b>Der Verbraucher wird nicht eingeschaltet</b>	Das Mindestdimmniveau ist zu niedrig eingestellt	Erhöhen Sie das Mindestdimmniveau oder wählen Sie ein Profil mit Boost-Funktion (LED 3, LED 7 oder LED 8).
	Die Eingangsspannung ist nicht vorhanden	Überprüfen Sie die Eingangsspannung, die Anschlussklemmen und -drähte, die Lichtquelle und den Dimmer. Gegebenenfalls austauschen.
	Die Lampe ist defekt	
	Der Dimmer ist defekt	

<b>Der Dimmschalter schaltet plötzlich ab</b>	Das Schutzsystem gegen thermische Überlast (zu hohe Temperatur) und Kurzschluss wurde ausgelöst	<div><span></span></div> <div>Überprüfen Sie, ob die Lampe dimmbar ist. Dies wird auf der Verpackung durch das folgende Symbol angegeben: <div><span></span></div></div>
		Überprüfen Sie, ob die Belastung zu hoch ist. Denken Sie daran, die Blindleistung der Transformatoren zu berücksichtigen. LED-Lampen, die Spitzenströme erzeugen, können auch dazu führen, dass der Dimmer abschaltet, selbst wenn die maximale Dimmleistung nicht erreicht wurde.
		Die Temperatur in der Unterputzdose sollte 35 <span> </span> °C nicht überschreiten. Verringern Sie die mit dem Dimmer verbundene Last
		Überprüfen Sie, ob unterschiedliche Lasttypen verwendet wurden. Vergewissern Sie sich, dass nur eine Art von Lampenlast im Lichtstromkreis vorhanden ist
	Das Dimmprofil ist nicht korrekt	Für LED-Lampen: Testen Sie alle Lampenprofile nacheinander und wählen Sie das Profil, das am besten funktioniert. Dimmbare LED-Lampen, die eine Boost-Funktion benötigen (die nicht bei minimaler Dimmung anlaufen), können mit den Lampenprofilen LED 3, LED 7 oder LED 8 gesteuert werden. Für Glühlampen wählen Sie das Lampenprofil LED 1. Für Halogenlampen mit Wickeltransformator wählen Sie das Lampenprofil LED 2. Für LED-Lampen mit Wickeltransformator wählen Sie das Lampenprofil LED 3. Für Halogenlampen mit elektronischem Transformator, wählen Sie das Lampenprofil LED 5.

<b>Die Lampe flackert</b>	Die Lampe ist nicht dimmbar	Kontrollerien Sie, ob die Lampe dimmbar ist. Dies wird auf der Verpackung durch das folgende Symbol angegeben: <p></p>
	Es wurde ein zu niedriges Mindestdimmniveau eingestellt.	Erhöhen Sie das Mindestdimmniveau oder verwenden Sie ein Profil mit Boost-Funktion (LED 3, LED 7 oder LED 8).
	Der 2-Draht-Dimmer bekommt nicht genug Strom von der Lampe.	Bringen Sie einen oder mehrere LED-Kompensatoren (310-05001) über der Lampe an, zwischen dem Schaltdraht und dem Nulleiter
	Das Dimmprofil ist nicht korrekt	Wählen Sie ein anderes Dimmprofil und passen Sie das Mindestniveau an.
	Es gibt eine Power Line Communications (PLC)-Störung	Lesen Sie mehr dazu in den FAQ zum Thema Dimmen auf <a href="http://www.niko.eu/faq">www.niko.eu/faq</a> .
	Die Lampe hat ein kapazitives elektrisches Profil und erzeugt hohe Stromspitzen	Verringern Sie die Anzahl der Lampen im Lichtstromkreis oder tauschen Sie die Lampen aus, wenn die anderen oben aufgeführten Maßnahmen das Lampenflackern nicht behoben haben
	Der Dimmer ist defekt	Tauschen Sie den Dimmer aus

<b>Die Lampe lässt sich nicht abschalten</b>	Leckströme können dazu führen, dass Lampen mit geringer Leistung weiterleuchten (Nachleuchten), wenn der Stromkreis unterbrochen wird. Bei langen Kabeln können sich durch kapazitive Effekte Leckströme aufbauen.	Setzen Sie eine andere Lampe mit höherer elektrischer Last ein oder montieren Sie einen LED-Kompensator (310-05001) über der Lampe, zwischen dem Schaltdraht und dem Nulleiter
--	--	--

<b>Die Lampe brummt/ macht ein hörbares Geräusch</b>	Die Lampe ist von schlechter Qualität	Wählen Sie das Dimmprofil LED 4, LED 5 oder LED 7. Wenn die Lampe flackert, ist dies ein Hinweis auf ein kapazitives elektrisches Verhalten. In diesem Fall empfehlen wir den Einbau einer anderen Lampe
--	---------------------------------------	--


<b>Wenn ich die Taste MIN DIM LEVEL benutze, kann ich die Lampe nicht wieder einschalten</b>	Das minimale Dimmniveau liegt unterhalb des Einschaltniveaus der Lampe	Wählen Sie ein Dimmprofil mit Boost-Funktion (LED 3, LED 7 oder LED 8) aus Lampe
--	--	--

DA		
Problem	Årsag	Programmering
<b>Jeg ønsker at anvende smart lysdæmperen, men jeg har endnu ingen smart hub eller trådløse bridge at forbinde den med</b>	Alle smart 230 V enheder til Niko Home Control kan anvendes i stand-alone funktion, indtil de bliver forbundet med en smart hub eller trådløs bridge. I denne funktion tænder/slukker eller dæmper de kun deres egne kontakter. Hvis tryk-udvidelser er forbundet med smart afbryderen kan de også anvendes i stand-alone funktion	Forbind dæmperkontakten til det belysningskredsløb du vil betjene i stand-alone funktion

<b>Min smart hub eller trådløse bridge fungerer ikke længere</b>	Se manualerne til den trådløse smart hub (552-00001) eller den trådløse bridge (550-00640) på <a href="http://www.niko.eu">www.niko.eu</a>	Hvis strømmen til smart hubben eller den trådløse bridge slukkes, vil alle de forbundne 230 V enheder fortsætte med at fungere i stand-alone funktion. De vil kun tænde/slukke eller dæmpe deres egne kontakter. Se de respektive produktmanualer for at løse problemet
--	--	---

<b>Smart lysdæmperen kan ikke findes i Niko Home appen eller programmerings-softwaren</b>	Strømforsyningen er afbrudt	Tænd for strømforsyningen
	Afstanden mellem smart lysdæmperen og smart hubben eller den trådløse bridge er for kort	Sørg for, at der er en afstand på mindst 2 m mellem enheden og smart hubben eller den trådløse bridge
	Afstanden mellem smart dæmperen og smart hub, trådløs bridge eller en efterfølgende smart Zigbee® 230 V enhed. For at øge rækkevidden kan du f.eks. tilføje en ekstra smart stikkontakt eller en Zigbee® udvidelse	Sørg for, at der er en afstand på maksimalt 10 m mellem enheden og smart hub, trådløs bridge eller en efterfølgende smart Zigbee® 230 V enhed. For at øge rækkevidden kan du f.eks. tilføje en ekstra smart stikkontakt eller en Zigbee® udvidelse

	Der er ingen forbindelse mellem Niko Home appen eller laptop/pc og smart hubben eller den trådløse bridge	Kontroller forbindelsen til smart hubben eller den trådløse bridge. Se de respektive produktmanualer for at løse problemet
<b>Belastning tændes ikke</b>	Minimalt dæmpningsniveau er indstillet for lavt	Øg det minimale dæmpningsniveau eller brug en profil med boostfunktion (LED 3, LED 7 eller LED 8).
	Der er ingen indgangsspænding	Kontroller indgangsspændingen, tilslutningsklemmer og kabler, belysningskilde og dæmper. Udskift om nødvendigt.
	Lampen er defekt	
	Dæmperen er defekt	


<b>Dæmperen slukker pludseligt</b>	Beskyttelsen mod termisk overbelastning (temperaturen er for høj) eller kortslutningen er blevet aktiveret.	Kontroller om lampen kan dæmpes. Det vises på emballagen med følgende symbol: <p></p>
		Kontroller om belastningen er for høj. Husk at tage højde for den reaktive effekt fra ferromagnetiske transformere. LED-lamper, der genererer strømspidser, kan også få lysdæmperen til at slukke, selvom den maksimale dæmpningseffekt ikke er nået
		Temperaturen i europadåse bør ikke overstige 35 °C. Sænk belastningen, der er forbundet til lysdæmperen
		Kontroller, om der bruges blandede belastninger. Sørg for, at der kun er en type lampebelastning i belysningskredsløbet

	Dæmpningsprofilen er ikke korrekt	Til LED-lamper: Test alle lampeprofiler, en efter en, og vælg den profil, der fungerer bedst. Dæmpbare LED-lamper, der kræver en boostfunktion (der ikke starter op med minimumsdæmpning), kan styres af lampeprofilerne LED 3, LED 7 og LED 8. Vælg lampeprofil LED 1 til glødelamper. Vælg lampeprofil LED 2 til halogenlamper med en jernkerne transformer. Vælg lampeprofil LED 3 til LED-lamper udstyret med en jernkerne transformer. Vælg lampeprofil LED 5 til halogenlamper med en elektronisk transformer.
--	-----------------------------------	--


<b>Lampen flimrer</b>	Lampen kan ikke dæmpes.	Kontroller om lampen kan dæmpes. Det vises på emballagen med følgende symbol: <p></p>
	Minimalt dæmpningsniveau er indstillet for lavt	Øg det minimale dæmpningsniveau eller brug en profil med boostfunktion (LED 3, LED 7 eller LED 8).
	2-leder dæmperen får ikke nok strøm fra lampen.	Monter en eller flere LED-kompensatorer (310-05001) over lampen mellem tændledningen og nullederen
	Dæmpningsprofilen er ikke korrekt	Vælg en anden profil og juster det minimale dæmpningsniveau.
	Der er en Power Line Communications (PLC) interferens	Se ofte stillede spørgsmål om dæmpning på <a href="http://www.niko.eu/faq">www.niko.eu/faq</a>
	Lampen har en kapacitiv elektrisk profil og genererer høje strømspidser	Reducer antallet af lamper i belysningskredsløbet eller udskift lamperne, hvis de andre programmeringer, der er nævnt herover, ikke løser problemet med lampens flimren
	Dæmperen er defekt	Udskift dæmperen

<b>Lampen kan ikke slukkes</b>	Lækstrømme kan få lamper med lav effekt til at forblive tændte (efterglød), når det elektriske kredsløb er afbrudt. Lange kabler kan opbygge lækstrømme på grund af capacitive effekter.	Monter en anden lampe med højere elektrisk belastning eller monter en LED-kompensator (310-05001) over lampen mellem tændledningen og nullederen
<b>Lampen brummer/laver hørbart lyd</b>	Lampen er af dårlig kvalitet	Vælg dæmperprofil LED 4, LED 5 eller LED 7. Når LED-lampen blinker, er det en indikation på en kapacitiv elektrisk programmering. I det tilfælde anbefaler vi at montere en anden lampe
<b>Når jeg anvender trykket MIN DIM LEVEL, kan jeg ikke tænde lampen igen</b>	Det minimale dæmperniveau er under lampens effektniveau	Vælg en dæmperprofil med boostfunktion: LED 3, LED 7 eller LED 8

SE		
Problem	Orsak	Åtgärd
<b>Jag vill använda den smarta dimmern men jag saknar en gateway eller trådlös brygga för att ansluta den med</b>	Alla 230 V-anslutna enheter för Niko Home Control kan användas i fristående läge tills de har kopplats till en gateway eller en trådlös brygga. I det här läget strömsätter eller dimrar de endast sina egna utgångar. Om tilläggsströmställare är anslutna till den smarta strömställaren kan de även användas i fristående läge	Anslut dimmerkontakten till den belysningskrets du vill styra i fristående läge
<b>Min gateway eller trådlösa brygga fungerar inte längre</b>	Läs i manualen för den trådlösa gatewayen (552-00001) eller för den trådlösa bryggan (550-00640) på <a href="http://www.niko.eu">www.niko.eu</a>	Om strømmen för gateway-en eller den trådlösa bryggan stängs av kommer alla 230 V-anslutna enheter att fortsätta att fungera i fristående läge. De kommer endast att strömställa eller dimra sin egen kontakt. Läs i respektive produktmanual för att lösa problemet
<b>Den smarta dimmern går inte att hitta i Niko Home-appen eller programmerings-programvaran</b>	Strömförsörjningen är av	Slå på strömförsörjningen
	Avståndet mellan den smarta dimmern och gatewayen eller den trådlösa bryggan är för litet	Se till att avståndet mellan enheten och gatewayen eller den trådlösa bryggan är minst 2 meter
	Avståndet mellan den smarta dimmern och gatewayen, den trådlösa bryggan eller någon annan ansluten enhet är för stort	Se till att avståndet är maximalt 10 meter mellan enheten och gatewayen, den trådlösa bryggan eller en efterföljande 230 V ansluten Zigbee®-enhet. För att öka räckvidden kan man exempelvis lägga till ett extra, smart eluttag eller en Zigbee®-extender
	Det saknas anslutning mellan Niko Home-appen eller datorn och gateway-en eller den trådlösa bryggan	Kontrollera anslutningen till gatewayen eller den trådlösa bryggan. Läs i respektive produktmanual för att lösa problemet
<b>Belastningen kopplas inte in</b>	Den lägsta dimmernivån är för lågt inställd	Höj den lägsta dimmernivån eller en profil med boost-funktion (LED 3, LED 7 eller LED 8).
	Matningsspänning saknas	Kontrollera matningsspänning, anslutningspintar och ledningar, belysningskälla och dimmer. Byt ut vid behov.
	Lampen är defekt	
	Dimmern är defekt	

<b>Dimmern stängs av plötsligt</b>	Skyddet mot termisk överbelastning (temperaturen är för hög) eller kortslutning har aktiverats	Kontrollera om lampan är dimbar. Det anges på förpackningen med följande symbol: <p></p>
		Kontrollera om lasten är för hög. Kom ihåg att ta hänsyn till den reaktiva effekten hos ferromagnetiska transformatorer. LED-lampor som genererar strömtoppar kan också få dimmern att stängas av även om den maximala dimmerkapaciteten inte har uppnåtts.
		Temperaturen i den infällda dosan ska inte överskrida 35 °C. Sänk belastningen som är ansluten till dimmern
		Kontrollera om blandede laster har använts. Se till att det endast finns en typ av lampa i belysningskretsen


Dimmerprofilen är felaktig	För LED-lampor: Testa alla lampprofiler en efter en och välj den profil som fungerar bäst. Dimbara LED-lampor som behöver en boost-funktion (vilka inte tänds vid lägsta dimmernivån) kan styras med lampprofilerna LED 3, LED 7 eller LED 8. För glödlampor, välj LED 1-lampprofilen. För halogenlampor med en ferromagnetisk transformator, välj LED 2-lampprofilen. För LED-lampor som tillhandahålls med en ferromagnetisk transformator, välj LED 3-lampprofilen. För halogenlampor med en elektronisk transformator, välj LED 5-lampprofilen.
----------------------------	---


<b>Lampen blinkar</b>	Lampen är inte dimbar	Kontrollera om lampan är dimbar. Det anges på förpackningen med följande symbol: <p></p>
	Den lägsta dimmernivån är för lågt inställd	Höj den lägsta dimmernivån eller använd en profil med boost-funktion (LED 3, LED 7 eller LED 8).
	Tvåledardimmern får inte tillräckligt med ström från lampan	Installera en eller flera LED-kompensatorer (310-05001) över lampan, mellan omkopplingsledningen och den neutrala ledningen
	Dimmerprofilen är felaktig	Välj en annan profil och justera den lägsta dimmernivån.
	Det råder störning i elnätskommunikationen/ Power Line Communication Power Line Communications (PLC) interference	Läs i Vanliga frågor om dimring på <a href="http://www.niko.eu/faq">www.niko.eu/faq</a>
	Lampen har en kapacitiv elprofil och genererar höga strömtoppar	Reducera antalet lampor i belysningskretsen eller byt ut lamporna om åtgärderna ovan inte löste problemet med blinkande lampor
	Dimmern är defekt.	Byt ut dimmern

<b>Lampen kan inte släckas</b>	Läckströmmar kan göra att lågeffektslampor fortsätter att lysa (avger eftersken) när elkretsen är urkopplad. Långa ledningar kan bygga upp läckströmmar på grund av kapacitiva effekter.	Installera en annan lampa med högre elektrisk last eller installera en LED-kompensator (310-05001) över lampan, mellan omkopplingsledningen och den neutrala ledningen
<b>Lampen surrar/ avger ett hörbart ljud</b>	Lampen är av dålig kvalitet	Välj dimmerprofil LED 4, LED 5 eller LED 7. När lampan blinkar är det en indikation på ett kapacitiv elbeteende. I så fall rekommenderar vi att installera en annan lampa
<b>När jag använder knappen MIN DIM LEVEL lyckas jag inte tända lampan igen</b>	Lågsta dimmernivån är under lampans aktiveringsnivå	Välj en dimmerprofil med boost-funktion: LED 3, LED 7 eller LED 8

## NO

Problem	Årsak	Tiltak
<b>Jeg vil bruke den tilkoblede dimmeren, men jeg har ikke en smarthus eller trådløs bro å koble den til</b>	Alle Niko Home Controls tilkoblede enheter på 230 V kan brukes i frittstående modus til de er koblet til en smarthus eller trådløs bro. I dette moduset kobler de kun inn egne kontakter. Hvis ekspansjonsbrytere er koblet til den tilhørende bryteren, kan de også brukes i frittstående modus	Koble dimmerkontakten til lyskursen du vil styre i frittstående modus
<b>Min smarthus eller trådløse bro fungerer ikke lenger</b>	Se i bruksanvisningen til den trådløse smarthusen (552-00001) eller den trådløse broen (550-00640) på www.niko.eu	Hvis strømforsyningen til smarthusen eller den trådløse broen slås av, fortsetter alle tilkoblede enheter på 230 V driften i frittstående modus. De vil kun koble inn eller dimme egen kontakt. Se i produktenes respektive bruksanvisninger for å løse problemet
<b>Den tilkoblede dimmeren blir ikke funnet i Niko Home-appen eller programmeringsprogramvaren</b>	Strømmen er slått av <p>Avstanden mellom den tilkoblede dimmeren og smarthusen eller den trådløse broen er for kort</p> <p>Avstanden mellom den tilkoblede dimmeren og smarthusen, den trådløse broen eller en annen tilkoblet enhet er for lang</p>	Slå på strømmen <p>Sørg for at det er en avstand på minst 2 meter mellom enheten og smarthusen eller den trådløse broen</p> <p>Sørg for at det er en avstand på maksimalt 10 meter mellom enheten og smarthusen, den trådløse broen eller en påfølgende 230 V tilkoblet Zigbee®-enhet. For å øke rekkevidden, kan du for eksempel legge til en ekstra smart-stikkontakt eller Zigbee®-extender</p>
<b>Belastningen kobles ikke inn</b>	Dimmerens minimumsnivå er stilt inn for lavt <p>Inngangsspenningen er utilgjengelig</p> <p>Lampen er defekt</p> <p>Dimmeren er defekt</p>	Øk dimmerens minimumsnivå eller en profil med boostfunksjon (LED 3, LED 7 eller LED 8).
	Kontroller koblingen til smarthusen eller den trådløse broen. Se i produktenes respektive bruksanvisninger for å løse problemet	
	Kontroller inngangsspenningen, koblingsklemmer og ledninger, lyskilde og dimmer. Skiftes ut om nødvendig.	


<b>Dimmeren slår seg plutselig av</b>	Beskyttelse mot termisk overbelastning (temperaturen er for høy) eller kortslutning er aktivert	Kontroller om lampen er dimbar. Dette vises på innpakningen med følgende symbol: <p></p>
		Kontroller om belastningen er for stor. Husk å ta hensyn til den reaktive effekten til ferromagnetiske transformatorer. LED-lamper som genererer strømtopper, kan også føre til at dimmeren slår seg av selv om dimmerens maksimale strømnivå ikke er nådd
	Temperaturen i innfellingsboksen bør ikke overstige 35 <span> </span> °C. Reduser belastningen som er tilkoblet dimmeren	Temperaturen i innfellingsboksen bør ikke overstige 35 <span> </span> °C. Reduser belastningen som er tilkoblet dimmeren
	Kontroller om det er brukt blandet belastning. Forsikre deg om at det kun er én type lampebelastning i lyskursen	Kontroller om det er brukt blandet belastning. Forsikre deg om at det kun er én type lampebelastning i lyskursen
	Dimmerprofilen er feil	For LED-lamper: Test alle lampeprofiler, én om gangen, og velg den profilen som fungerer best. Dimbare LED-lamper som krever en boostfunksjon (som ikke starter ved laveste dimming), kan styres med lampeprofiler LED 3, LED 7 eller LED 8. For glødelamper, velg lampeprofil LED 1. For halogenlamper med en ferromagnetisk transformator, velg lampeprofil LED 2. For LED-lamper som er utstyrt med en ferromagnetisk tranformator, velg lampeprofil LED 3. For halogenlamper med en elektronisk transformator, velg lampeprofil LED 5.

<b>Lampen flimrer</b>	Lampen er ikke dimbar	Kontroller om lampen er dimbar. Dette vises på innpakningen med følgende symbol: <p></p>
	Dimmerens minimumsnivå er stilt inn for lavt	Øk dimmerens minimumsnivå eller bruk en profil med boostfunksjon (LED 3, LED 7 eller LED 8).
	2-leder-dimmeren får ikke nok strøm fra lampen.	Sett én eller flere LED-kompensatorer (310-05001) over lampen, mellom tilførselsledningen og nullederen
	Dimmerprofilen er feil	Velg en annen profil og juster dimmerens minimumsnivå.
	Det er en forstyrrelse i PLC (kommunikasjon over strømmettet)	Se i FAQ (vanlige spørsmål) på www.niko.eu/faq
	Lampen har en kapasitiv elektrisk profil og genererer høye strømnivåer	Reduser antall lamper i lyskursen eller skift ut lampene hvis de andre tiltakene som er oppført ovenfor ikke løste problemet med lampeflimrer
	Dimmeren er defekt	Bytt ut dimmeren

<b>Lampen kan ikke slås av</b>	Lekkasjestrøm kan føre til at lamper med lav effekt fortsetter å lyse (etterglød) når strømkursen er frakoblet. Lang kabling kan danne lekkasjestrøm på grunn av kapasitive effekter.	Sett én eller flere LED-kompensatorer (310-05001) over lampen, mellom tilførselsledningen og nullederen
<b>Lampen surrer / lager en hörbar lyd</b>	Lampen er av dårlig kvalitet	Velg dimmeprofil LED 4, LED 5 eller LED 7. Når lampen flimrer, er det en indikasjon på en kapasitiv elektrisk funksjon. I så fall anbefaler vi å installere en annen lampe
<b>Når jeg bruker MIN DIM LEV-EL-knappen, kan jeg ikke slå lampen på igjen</b>	Dimmerens minimumsnivå er under lampens på-nivå	Velg en dimmeprofil med boost-funksjon: LED 3, LED 7 eller LED 8

## IT

Problema	Causa	Azione
<b>Voglio usare il dimmer collegato, ma non ho ancora uno smart hub o un bridge wireless a cui collegarlo</b>	Tutti i dispositivi collegati a 230 V per Niko Home Control possono essere utilizzati in modalità stand-alone fino a quando non vengono collegati a uno smart hub o a un bridge wireless. In questa modalità, essi commutano o regolano solo i propri contatti. Anche gli interruttori di estensione sono connessi all'interruttore collegato, possono essere utilizzati in modalità stand-alone	Collegare il contatto del dimmer al circuito di illuminazione che si vuole controllare in modalità stand-alone
<b>Il mio smart hub o il mio bridge wireless non funziona-no più</b>	Consultare i manuali dello smart hub wireless (552-00001) o del bridge wireless (550-00640) su www.niko.eu	Se l'alimentazione dello smart hub o del bridge wireless si spegne, tutti i dispositivi collegati a 230 V continueranno a funzionare in modalità stand-alone. Commuteranno o regoleranno l'intensità luminosa del proprio contatto. Consultare i manuali dei rispettivi prodotti per risolvere il problema
<b>Non è possibile trovare il dimmer collegato nell'app Niko Home o nel software di programmazione</b>	L'alimentazione è disinserita <p>La distanza tra il dimmer collegato e lo smart hub o il bridge wireless è insufficiente</p> <p>La distanza tra il dimmer collegato e lo smart hub, il bridge wireless o un altro dispositivo collegato è eccessiva</p>	Inserire l'alimentazione <p>Assicurarsi che ci sia una distanza di almeno 2 metri tra il dispositivo e lo smart hub o il bridge wireless</p> <p>Assicurarsi che ci sia una distanza massima di 10 metri tra il dispositivo e lo smart hub, il bridge wireless o un successivo dispositivo Zigbee® collegato a 230 V. Per aumentare il raggio d'azione, aggiungere, ad esempio, un'ulteriore presa smart o un estensore Zigbee®</p>
	Non c'è connessione tra l'app Niko Home o il laptop/PC e lo smart hub o il bridge wireless	Controllare la connessione allo smart hub o al bridge wireless. Consultare i manuali dei rispettivi prodotti per risolvere il problema

<b>Il carico non si accende</b>	Il livello minimo di dimmerazione è impostato troppo basso	Aumentare il livello minimo di dimmerazione o usare un profilo con funzione boost (LED 3, LED 7 o LED 8).
	La tensione d'ingresso non è presente	Controllare la tensione d'ingresso, i terminali e i fili di collegamento, la fonte di luce e il dimmer. Sostituire se necessario.
	La lampada è difettosa	
	Il dimmer è difettoso	
<b>Il dimmer si spegne improvvisamente</b>	La protezione contro il sovraccarico termico (temperatura troppo alta) o il corto circuito è stata attivata	Controllare se la lampada è dimmerabile. Questo è indicato sulla confezione con il simbolo seguente: <p></p>
	Controllare se il carico è troppo elevato. Ricordarsi di prendere in considerazione la potenza reattiva dei trasformatori ferromagnetici. Anche le lampade LED che generano correnti di picco possono causare lo spegnimento del dimmer anche se non è stata raggiunta la potenza massima di dimmerazione	Controllare se il carico è troppo elevato. Ricordarsi di prendere in considerazione la potenza reattiva dei trasformatori ferromagnetici. Anche le lampade LED che generano correnti di picco possono causare lo spegnimento del dimmer anche se non è stata raggiunta la potenza massima di dimmerazione
	La temperatura nella scatola per il montaggio a incasso non deve superare i 35°C. Abbassare il carico collegato al dimmer	La temperatura nella scatola per il montaggio a incasso non deve superare i 35°C. Abbassare il carico collegato al dimmer
	Controllare se sono stati usati carichi misti. Assicurarsi che ci sia un solo tipo di carico di lampada nel circuito di illuminazione	Controllare se sono stati usati carichi misti. Assicurarsi che ci sia un solo tipo di carico di lampada nel circuito di illuminazione
	Il profilo di dimmerazione non è corretto	Per le lampade LED: provare singolarmente tutti i profili delle lampade e scegliere il profilo che funziona meglio. Le lampade LED dimmerabili che richiedono una funzione boost (che non si avviano alla dimmerazione minima) possono essere controllate con i profili lampada LED 3, LED 7 o LED 8. Per le lampade a incandescenza, scegliere il profilo lampada LED 1. Per le lampade alogene con trasformatore ferromagnetico, scegliere il profilo lampada LED 2. Per le lampade LED dotate di trasformatore ferromagnetico, scegliere il profilo lampada LED 3. Per le lampade alogene con trasformatore elettronico, scegliere il profilo lampada LED 5.


<b>La lampada sfarfalla</b>	La lampada non è dimmerabile	Controllare se la lampada è dimmerabile. Questo è indicato sulla confezione con il simbolo seguente: <p></p>
	Il livello minimo di dimmerazione è impostato troppo basso	Aumentare il livello minimo di dimmerazione o usare un profilo con funzione boost (LED 3, LED 7 o LED 8).
	Il dimmer a 2 fili non riceve abbastanza corrente dalla lampada.	Montare uno o più compensatori LED (310-05001) sopra la lampada, tra il filo di commutazione e il filo neutro
	Il profilo di dimmerazione non è corretto	Scegliere un altro profilo e regolare il livello minimo di dimmerazione.
	C'è un'interferenza da Power Line Communications (PLC)	Fare riferimento alle FAQ sulla dimmerazione su www.niko.eu/faq
	La lampada ha un profilo elettrico capacitivo e genera alti picchi di corrente	Ridurre il numero di lampade nel circuito di illuminazione o sostituire le lampade se le altre azioni elencate sopra non hanno risolto lo sfarfallio della lampada
	Il dimmer è difettoso	Sostituire il dimmer.
<b>La lampada non può essere spenta</b>	Le correnti di dispersione possono far sì che le lampade a bassa potenza rimangano accese (after-glow) quando il circuito elettrico è scollegato. Un cablaggio lungo può accumulare correnti di dispersione a causa di effetti capacitivi.	Montare un'altra lampada con un carico elettrico maggiore o montare un compensatore LED (310-05001) sopra la lampada, tra il filo di commutazione e il filo neutro
<b>La lampada emette un ronzio/ un rumore udibile</b>	La lampada è di scarsa qualità	Selezionare il profilo di dimmerazione LED 4, LED 5 o LED 7. Lo sfarfallio di una lampada è indice di un comportamento elettrico capacitivo. In questo caso, si consiglia di montare una lampada diversa
<b>Quando uso il pulsante MIN DIM LEVEL, non riesco a riaccendere l'interruttore</b>	Il livello minimo di dimmerazione è inferiore al livello di accensione della lampada	Selezionare un profilo di dimmerazione con funzione boost: LED 3, LED 7 o LED 8

## PL

Problem	Przyczyna	Działanie
<b>Chcę użyć podłączonego ściemniacza, ale nie mam jeszcze inteligentnej centrali ani mostu bezprzewodowego do połączenia z nim.</b>	Wszystkie podłączone urządzenia 230 V dla Niko Home Control mogą być używane w trybie samodzielnym, dopóki nie zostaną podłączone do inteligentnej centrali lub mostu bezprzewodowego. W tym trybie tylko przełączają lub ściemniają własne styki. Jeśli przełączniki rozszerzeń są podłączone do podłączonego przełącznika, mogą być również używane w trybie samodzielnym.	Podłącz styk ściemniacza do obwodu oświetleniowego, którym chcesz sterować w trybie samodzielnym.



<b>Moja inteligentná centrála lub most bezprzewodowy już nie działają.</b>	Zapoznaj się z instrukcją obsługi bezprzewodowej inteligentnej centrali (552-00001) lub mostu bezprzewodowego (550-00640) na stronie www.niko.eu.	Jeśli zasilanie inteligentnej centrali lub mostu bezprzewodowego zostanie wyłączone, wszystkie podłączone urządzenia 230 V będą nadal działać w trybie samodzielnym. Będą tylko przelączać lub ściemniać swój własny styk. Aby rozwiązać problem, zapoznaj się z instrukcjami obsługi odpowiednich produktów.
<b>W aplikacji Niko Home ani w oprogramowaniu do programowania nie można znaleźć podłączonego ściemniacza.</b>	Zasilanie jest wyłączone.	Włącz zasilanie.
	Odległość między podłączonym ściemniaczem a inteligentną centralą lub mostem bezprzewodowym jest zbyt mała.	Upewnij się, że odległość między urządzeniem a inteligentną centralą lub mostem bezprzewodowym wynosi co najmniej 2 metry.
	Odległość między podłączonym ściemniaczem a inteligentną centralą, mostem bezprzewodowym lub innym podłączonym urządzeniem jest zbyt duża.	Upewnij się, że odległość między urządzeniem a inteligentną centralą, mostem bezprzewodowym lub kolejnym urządzeniem 230 V podłączonym do sieci Zigbee® nie przekracza 10 metrów. Aby zwiększyć zasięg, dodaj np. dodatkowe inteligentne gniazdko lub przedłużacz Zigbee®.
	Brak połączenia między aplikacją Niko Home lub laptopem/komputerem a inteligentną centralą lub mostem bezprzewodowym.	Sprawdź połączenie z inteligentną centralą lub mostem bezprzewodowym. Aby rozwiązać problem, zapoznaj się z instrukcjami obsługi odpowiednich produktów.
<b>Obciążenie nie włącza się.</b>	Ustawiony minimalny poziom przyciemnienia jest za niski.	Zwiększ minimalny poziom ściemniania lub funkcję zwiększenia mocy (LED 3, LED 7 lub LED 8).
	Brak napięcia wejściowego	Sprawdź napięcie wejściowe, zaciski i przewody przyłączeniowe, źródło światła i ściemniacz. Wymień w razie potrzeby.
	Lampa jest uszkodzona.	
	Ściemniacz jest uszkodzony.	

<b>Ściemniacz nagle się wyłącza.</b>	Aktywowana została ochrona przed przeciążeniem termicznym (zbyt wysoką temperaturą) lub zwarcieim.	Sprawdź, czy lampa została wyposażona w funkcję ściemniania. Informacja ta widnieje na opakowaniu w postaci symbolu: <p></p>
		Sprawdź, czy obciążenie nie jest za wysokie. Pamiętaj, aby wziąć pod uwagę moc bierną transformatorów ferromagnetycznych. Lampy LED, które generują prądy szczytowe, mogą również spowodować wyłączenie ściemniacza, nawet jeśli maksymalna moc ściemniania nie została osiągnięta.
		Temperatura w puszcze podtynkowej nie powinna przekraczać 35°C. Zmniejsz obciążenie podłączone do ściemniacza.
		Sprawdź, czy użyte zostały obciążenia mieszane. Upewnij się, że w obwodzie oświetleniowym występuje tylko jeden rodzaj obciążenia lampy.
	Profil ściemniania jest nieprawidłowy.	W przypadku lamp LED: przetestuj wszystkie profile lamp jeden po drugim i wybierz profil, który działa najlepiej. Ściemniakalne lampy LED, które wymagają funkcji zwiększenia mocy (które nie uruchamiają się przy minimalnym ściemnianiu) mogą być sterowane za pomocą profili lamp LED 3, LED 7 lub LED 8. W przypadku lamp żarowych wybierz profil lampy LED 1. W przypadku lamp halogenowych z transformatorem ferromagnetycznym wybierz profil lampy LED 3. W przypadku lamp halogenowych z transformatorem elektronicznym wybierz profil lampy LED 5.

<b>Lampa migocze.</b>	Lampa nie jest ściemnialna.	Sprawdź, czy lampa jest ściemnialna. Informacja ta widnieje na opakowaniu w postaci symbolu: <p></p>
	Ustawiony minimalny poziom przyciemnienia jest za niski.	Zwiększ minimalny poziom ściemniania lub wybierz profil z funkcją zwiększenia mocy (LED 3, LED 7 lub LED 8).
	Ściemniacz dwużyłowy nie pobiera wystarczającej ilości prądu z lampy.	Zamontuj jeden lub więcej kompensatorów LED (310-05001) nad lampą, między przewodem przelącznika a przewodem neutralnym.
	Profil ściemniania jest nieprawidłowy.	Wybierz inny profil i dostosuj minimalny poziom ściemniania.
	Występują zakłócenia komunikacji elektroenergetyczną siecią rozdzielczą (PLC).	Zapoznaj się sekcją FAQ dotyczącą ściemniania na stronie www.niko.eu/faq.
	Lampa ma pojemnościowy profil elektryczny i generuje wysokie wartości szczytowe prądu.	Zmniejsz liczbę lamp w obwodzie oświetleniowym lub wymień lampy, jeśli inne działania wymienione powyżej nie rozwiązały problemu migotania lampy.
	Ściemniacz jest uszkodzony.	Wymień ściemniacz.
<b>Nie można wyłączyć lampy.</b>	Prądy upływowe mogą powodować, że lampy małej mocy po odłączeniu obwodu elektrycznego nadal będą się świecić (żarzyć). Długie okablowanie może generować prądy upływowe w związku z efektami pojemnościowymi.	Zamontuj inną lampę o wyższym obciążeniu elektrycznym lub zamontuj kompensator LED (310-05001) nad lampą, między przewodem przelącznika a przewodem neutralnym.
<b>Lampa szumi/ wydaje słyszalny dźwięk.</b>	Lampa jest zlej jakości.	Wybierz profil ściemniania LED 4, LED 5 lub LED 7. Migotanie lampy wskazuje na pojemnościowe zachowanie elektryczne. W takim przypadku zalecamy zamontowanie innej lampy.
<b>Gdy używam przycisku MIN DIM LEVEL, nie mogę ponownie włączyć lampy.</b>	Minimalny poziom ściemnienia jest poniżej poziomu zasilania lampy.	Wybierz profil ściemniania z funkcją zwiększenia mocy: LED 3, LED 7 lub LED 8.

## SK

Problém	Príčina	Akcia
<b>Chcem použiť smart stmievač, ale ešte nemám smart hub alebo bezdrôtové wireless bridge na pripojenie k nemu</b>	Všetky 230 V pripojené zariadenia systému Niko Home Control sa môžu používať v samostatnom režime, kým budú pripojené k bezdrôtovému wireless brídge alebo smart hub. V tomto režime len prepínajú alebo stmievajú svoje kontakty. Ak sú rozširujúce spínače pripojené k smart spínaču, môžete ich použiť v samostatnom režime	Pripojte kontakt stmievača k svetelnému okruhu, ktorý chcete ovládať v samostatnom režime

<b>Môj smart hub alebo bezdrôtové wireless bridge už nefunguje</b>	Pozrite si návody pre bezdrôtový smart hub (552-00001) alebo bezdrôtový bridge (550-00640) na stránke www.niko.eu	Ak sa napájanie smart hub alebo bezdrôtového wireless bridge vypne, všetky 230 V pripojené zariadenia budú pokračovať v prevádzke v samostatnom režime. Budú prepínať alebo stmievať len svoje vlastné kontakty. Tento problém vyriešite pomocou informácií uvedených v návode na použitie príslušného produktu
<b>Smart stmievač nenájdete v aplikácii Niko Home alebo v programovacom softvéri</b>	Napájanie je vypnuté	Zapnite napájanie
	Vzdialenosť medzi smart stmievačom a smart hub alebo bezdrôtovým zariadením bridge je príliš malá	Zabezpečte, aby medzi zariadením a smart hub alebo bezdrôtovým zariadením bridge bola vzdialenosť aspoň 2 metre
	Vzdialenosť medzi pripojeným stmievačom a smart hub, bezdrôtovým zariadením bridge alebo iným pripojeným zariadením je príliš veľká	Zabezpečte vzdialenosť pripojeným 10 metrov medzi zariadením a smart hubom, bezdrôtovým zariadením bridge alebo nasledujúcim 230 V pripojeným zariadením Zigbee®. Ak chcete zvýšiť rozsah, do siete pridajte napríklad dodatočnú smart zásuvku alebo zosilňovač Zigbee®
	Medzi aplikáciou Niko Home alebo laptopom/PC a smart hubom alebo bezdrôtovým zariadením bridge nie je nadviazané spojenie	Skontrolujte pripojenie k smart hubu alebo bezdrôtovému wireless bridge. Tento problém vyriešite pomocou informácií uvedených v návode na použitie príslušného produktu
<b>Záťaž sa nezapne</b>	Minimálna úroveň stmievania je nastavená príliš nízko.	Zvýšte minimálnu úroveň stmievania alebo použite profil s funkciou boost (LED 3, LED 7 alebo LED 8).
	Vstupné napätie nie je prítomné	Skontrolujte vstupné napätie, pripojovacie svorky a vodiče, zdroj svetla a stmievač. V prípade potreby ich vymeňte.
	Žiarovka je chybná	
	Stmievač je chybný	

<b>Stmievač sa náhle vypne</b>	Ochrana proti tepelnému preťaženiu (príliš vysokéj teplote) alebo ochrana proti skratu boli zapnuté	Skontrolujte, či je žiarovka stmievateľná. Zistíte to pomocou nasledujúceho symbolu na balení: <p></p>
		Skontrolujte, či záťaž nie je príliš veľká. Nezabudnite vziať do úvahy jalový výkon feromagnetických transformátorov. LED žiarovky, ktoré vytvárajú špičky prúdu, môžu tiež spôsobiť, že sa stmievač vypne, ak neboli dosiahnutý maximálny výkon stmievania
		Teplota v zapustenej montážnej krabici by nemala prekročiť 35 <span> </span> °C. Znížte záťaž, ktorá je pripojená k stmievaču
		Skontrolujte, či neboli použité zmiešané záťaže. Uistite sa, že v svetelnom okruhu je len jeden typ svetelnej záťaže.
	Profil stmievania je nesprávny	V prípade stmievateľných LED žiaroviek: otestujte profily žiaroviek postupne a vyberte ten, ktorý funguje najlepšie. Stmievateľné LED žiarovky, ktoré vyžadujú funkciu boost (ne-spustia sa pri minimálnom stmievaní), môžete ovládať pomocou profilov žiaroviek LED 3, LED 7 alebo LED 8. V prípade žiaroviek vyberte profil žiarovky LED 1. V prípade halogénových žiaroviek s feromagnetickým transformátorom vyberte profil žiarovky LED 2. V prípade LED žiaroviek dodaných s feromagnetickým transformátorom vyberte profil žiarovky LED 3. V prípade halogénových žiaroviek s elektronickým transformátom vyberte profil žiarovky LED 5.
<b>Žiarovka bliká</b>	Žiarovku nie je možné stmievať	Skontrolujte, či je žiarovka stmievateľná. Zistíte to pomocou nasledujúceho symbolu na balení: <p></p>
	Minimálna úroveň stmievania je nastavená príliš nízko.	Zvýšte minimálnu úroveň stmievania alebo použite profil s funkciou boost (LED 3, LED 7 alebo LED 8).
	2-vodičový stmievač nezískava dostatok prúdu zo žiarovky.	Nainštalujte jeden alebo viac LED kompenzátorov (310-05001) nad žiarovku, medzi spínači vodič a neutrálny vodič
	Profil stmievania je nesprávny	Vyberte iný profil a upravte minimálnu úroveň stmievania.
	Dochádza k rušeniu komunikácie prostredníctvom elektrického vedenia (PLC)	Pozrite si často kladené otázky o stmievaní na www.niko.eu/faq.
	Žiarovka má kapacitný elektrický profil a vytvára vysoké špičky prúdu	Znížte počet žiaroviek v svetelnom okruhu alebo vymeňte žiarovky, ak ostatné úkony uvedené nižšie nevyriešia blikanie žiarovky
	Stmievač je chybný	Vymeňte stmievač.

<b>Žiarovku nie je možné vypnúť</b>	Úniky prúdu môžu spôsobiť, že nízkonapäťové žiarovky ostávajú zasvietené (dosvit), keď je elektrický okruh odpojený. Dlhá kabeľáž môže vytvoriť úniky prúdu v dôsledku kapacitnej záťaže.	Nainštalujte inú žiarovku s vyššou elektrickou záťažou alebo nainštalujte LED kompenzátor (310-05001) nad žiarovku, medzi spínač a vodič a neutrálny vodič
<b>Žiarovka hučí/ vytvára počuteľný hluk</b>	Kvalita žiarovky je zlá	Vyberte stmievací profil LED 4, LED 5 alebo LED 7. Keď žiarovka bliká, indikuje kapacitné elektrické správanie. V takom prípade odporúčame inštalovať inú žiarovku
<b>Keď používam tlačidlo MIN DIM LEVEL, nedokážem znova zapnúť žiarovku</b>	Minimálna úroveň stmievania je nižšia ako úroveň zapnutia žiarovky	Vyberte profil stmievania s funkciou boost: LED 3, LED 7 alebo LED 8

## LED behaviour

*Ledgedrag / Comportement des LED / LED-Funktionen / LED funktioner / LED-funktioner / LED-funksjon / Comportamento del LED / Zachowanie LED / LED signalizácia*

### EN

<b>LED off</b>	<ul style="list-style-type: none"> <li>Normal operation when: <ul style="list-style-type: none"> <li>the connected dimmer is used with Niko Home Control or in stand-alone mode with the LED feedback disabled</li> <li>the LED feedback is enabled and the lamp is switched OFF</li> </ul> </li> </ul>	<p>Enable/disable the white LED:</p> <ul style="list-style-type: none"> <li>in stand-alone mode by pressing the PROG button for 10 seconds</li> <li>in connected mode via the Niko Home Control programming software</li> </ul>
	The connected dimmer is not powered	Check the wiring and the miniature circuit breaker (MCB) in the electrical cabinet
	The connected dimmer is malfunctioning	Replace the dimmer if the actions recommended above did not resolve the issue
<b>White LED continuously on</b>	Normal operation when the connected dimmer is switched on and is used with LED feedback	The connected dimmer is working fine
<b>Red LED is flashing</b>	The connection to the smart hub or wireless bridge is temporarily interrupted	The connection will restore automatically. If it doesn't, please try to power cycle your smart hub or wireless bridge and check if the connected dimmer is still within the range of the smart hub or wireless bridge. Check <a href="http://guide.niko.eu">guide.niko.eu</a> for more information
<b>Red LED continuously on</b>	A protection mechanism is activated	Check the wiring and perform a reset of the connected dimmer. In case the protection mechanism is reactivated, reset the dimmer again and configure it to trailing edge. If necessary, reduce the load or replace the connected lamps..
<b>Blue LED is flashing</b>	The device is trying to connect to the Zigbee® network	Wait until the LED stops flashing
<b>Blue LED on for 4 seconds</b>	The device is connected to the Zigbee® network	The blue LED will go OFF after 4 seconds. The connected dimmer is ready to be used

### NL

<b>Led uit</b>	<ul style="list-style-type: none"> <li>Normale werking wanneer: <ul style="list-style-type: none"> <li>de geconnecteerde dimmer wordt gebruikt met Niko Home Control of in standalone modus met uitgeschakelde ledfeedback</li> <li>de ledfeedback is ingeschakeld en de lamp is uitgeschakeld</li> </ul> </li> </ul>	<p>Schakel de witte led aan/uit:</p> <ul style="list-style-type: none"> <li>in standalone modus door de PROG-knop 10 seconden ingedrukt te houden</li> <li>in geconnecteerde modus via de Niko Home Control programmeersoftware</li> </ul>
	De geconnecteerde dimmer krijgt geen stroom	Controleer de bedrading en de minivermogensschakelaar (MCB) in de zekeringkast
	De geconnecteerde dimmer werkt niet naar behoren	Vervang de dimmer als de acties hierboven het probleem niet hebben opgelost

<b>Witte led brandt continu</b>	<ul style="list-style-type: none"> <li>Normale werking wanneer de geconnecteerde dimmer is aangeschakeld en wordt gebruikt met ledfeedback</li> </ul>	De geconnecteerde dimmer werkt prima
<b>Rode led knippert</b>	De verbinding met de slimme hub of draadloze bridge is tijdelijk onderbroken	De verbinding zal automatisch hersteld worden. Zo niet, zet je slimme hub of draadloze bridge dan uit en weer aan, en controleer of de geconnecteerde dimmer zich nog binnen het bereik van de slimme hub of draadloze bridge bevindt. Ga naar <a href="http://guide.niko.eu">guide.niko.eu</a> voor meer informatie
<b>Rode led brandt continu</b>	Er wordt een beschermingsmechanisme geactiveerd	Controleer de bedrading en voer een reset uit voor de geconnecteerde dimmer. Als het beschermingsmechanisme opnieuw wordt geactiveerd, reset de dimmer dan nog eens en configureer hem dan in fase-afsnijding. Verlaag indien nodig de belasting of vervang de geconnecteerde lampen.
<b>Blauwe led knippert</b>	Het toestel probeert verbinding te maken met het Zigbee® netwerk	Wacht tot de led stopt met knipperen
<b>Blauwe led brandt 4 seconden</b>	Het toestel is verbonden met het Zigbee® netwerk	De blauwe led zal na 4 seconden uit gaan. De geconnecteerde dimmer is klaar voor gebruik

### FR

<b>LED éteinte</b>	<ul style="list-style-type: none"> <li>Fonctionnement normal si : <ul style="list-style-type: none"> <li>le variateur connecté est utilisé avec Niko Home Control ou en mode autonome avec la LED de feed-back désactivée</li> <li>la LED de feed-back est désactivée et la lampe est éteinte</li> </ul> </li> </ul>	<p>Activez/désactivez les LED blanches :</p> <ul style="list-style-type: none"> <li>en mode autonome, en enfonçant le bouton PROG pendant 10 secondes</li> <li>en mode connecté, via le logiciel de programmation Niko Home Control</li> </ul>
	Le variateur connecté n'est pas alimenté	Contrôlez le câblage et le disjoncteur miniature (MCB) dans l'armoire électrique
	Le variateur connecté fonctionne mal	Remplacez le variateur connecté si les actions recommandées ci-dessus n'ont pas résolu le problème
<b>La LED blanche est allumée en continu</b>	Fonctionnement normal si le variateur connecté est allumé et est utilisé avec la LED de feed-back	Le variateur connecté fonctionne parfaitement
<b>La LED rouge clignote</b>	La connexion au hub intelligent ou à la pont intelligent sans fil est temporaire-ment interrompue	La connexion sera rétablie automatiquement. Si ce n'est pas le cas, essayez de redémarrer votre hub intelligent ou votre pont intelligent sans fil et vérifiez si le variateur connecté est toujours à portée du hub intelligent ou de la pont intelligent sans fil. Consultez le site <a href="http://guide.niko.eu">guide.niko.eu</a> pour plus d'informations

<b>La LED rouge reste allumée</b>	<ul style="list-style-type: none"> <li>Un mécanisme de protection est activé</li> </ul>	Contrôlez le câblage et réinitialisez le variateur connecté. Si le mécanisme de protection est réactivé, réinitialisez de nouveau le variateur et configurez-le en phase de flux. Si nécessaire, réduisez la charge ou remplacez les lampes connectées.
<b>La LED bleue clignote</b>	L'appareil essaie de se connecter au réseau Zigbee®	Attendez que la LED cesse de clignoter
<b>La LED bleue clignote pendant 4 secondes</b>	L'appareil est connecté au réseau Zigbee® Réseau	La LED bleue s'éteindra après 4 secondes. Le variateur connecté est prêt à être utilisé.

### DE

<b>LED aus</b>	<ul style="list-style-type: none"> <li>Normalbetrieb wenn: <ul style="list-style-type: none"> <li>der vernetzte Dimmer mit Niko Home Control oder im Stand-Alone-Modus verwendet wird, wobei die LED-Rückmeldung deaktiviert ist</li> <li>die LED-Rückmeldung aktiviert und die Lampe ausgeschaltet ist</li> </ul> </li> </ul>	<p>Aktivieren/deaktivieren Sie die weiße LED:</p> <ul style="list-style-type: none"> <li>im Standalone-Modus durch Drücken der PROG-Taste für 10 Sekunden</li> <li>im vernetzten Modus über die Niko Home Control-Programmiersoftware</li> </ul>
	Der vernetzte Dimmer wird nicht mit Strom versorgt	Überprüfen Sie die Verkabelung und den Leistungsschalter (MCB) im elektrischen Schaltschrank
	Der vernetzte Dimmer funktioniert nicht richtig	Ersetzen Sie den Dimmer, wenn die oben empfohlenen Maßnahmen das Problem nicht behoben haben.
<b>Weißer LED leuchtet ständig</b>	Normalbetrieb, wenn der vernetzte Dimmer eingeschaltet ist und mit LED-Rückmeldung verwendet wird	Der vernetzte Dimmer funktioniert einwandfrei
<b>Rote LED blinkt</b>	Die Verbindung zum drahtlosen Hub oder zur drahtlosen Bridge ist vorübergehend unterbrochen	Die Verbindung wird automatisch wiederhergestellt. Sollte dies nicht der Fall sein, schalten Sie Ihren drahtlosen Hub oder die drahtlose Bridge aus und überprüfen Sie, ob der vernetzte Dimmer sich noch innerhalb der Reichweite des drahtlosen Hubs oder der drahtlosen Bridge befindet. Weitere Informationen unter <a href="http://guide.niko.eu">guide.niko.eu</a>
<b>Rote LED leuchtet ständig</b>	Ein Schutzmechanismus ist aktiviert	Überprüfen Sie die Verkabelung und führen Sie eine Zurücksetzung des vernetzten Dimmers durch. Falls der Schutzmechanismus wieder aktiviert wird, setzen Sie den Dimmer erneut zurück und konfigurieren Sie ihn auf Phasenabschnitt. Reduzieren Sie ggf. die Last oder tauschen Sie die vernetzten Lampen aus.
<b>Blauer LED blinkt</b>	Das Gerät versucht, sich mit dem Zigbee®-Netzwerk zu verbinden	Warten Sie, bis die LED aufhört zu blinken



<b>Blauer LED leuchtet 4 Sekunden lang</b>	<ul style="list-style-type: none"> <li>Das Gerät ist mit dem Zigbee®-Netzwerk verbunden</li> </ul>	Die blaue LED geht nach 4 Sekunden aus. Der vernetzte Dimmer ist einsatzbereit
--	--	--

### DK




<b>LED slukket</b>	<ul style="list-style-type: none"> <li>Normal funktion når: <ul style="list-style-type: none"> <li>Smart dæmperen anvendes sammen med Niko Home Control eller i stand-alone funktion med LED-feedback deaktiveret</li> <li>LED-feedback er aktiveret, og lampen er slukket</li> </ul> </li> </ul>	<p>Aktiver/deaktiver den hvide LED:</p> <ul style="list-style-type: none"> <li>ved at trykke på PROG-trykket i 10 sekunder i stand-alone funktionen</li> <li>i smart funktion via Niko Home Control programmeringssoftware</li> </ul>
	Der er ikke effekt på smart dæmperen	Kontroller ledningsforingen og gruppeafbrydere (MCB) på el-tavlen
	Smart dæmperen er defekt	Udskift lysdæmperen, hvis de ovenfor anbefalede handlinger ikke løste problemet
<b>Hvid LED lys er konstant</b>	Normal funktion, når smart dæmperen er tændt og bruges med LED-feedback	Smart dæmperen fungerer rigtigt
<b>Rød LED blinker</b>	Forbindelsen til smart hubben eller den trådløse bridge er midlertidigt afbrudt	Forbindelsen genoprettes automatisk. Hvis den ikke gør det, så prøv at tænde og slukke for strømmen til din smart hub eller trådløse bridge, og kontroller, om smart dæmperen stadig er indenfor rækkevidden af smart hubben eller den trådløse bridge. Se mere information på <a href="http://guide.niko.eu">guide.niko.eu</a>
<b>Rød LED lys er konstant</b>	En beskyttelsesmekanisme er aktiveret	Tjek ledningerne og udfør en nulstilling af smart dæmperen. Hvis beskyttelsesmekanismen genaktiveres, skal du nulstille dæmperen igen og konfigurere den til bagkant. Reducer om nødvendigt belastningen eller udskift de forbundne lamper.
<b>Blå LED blinker</b>	Enheden prøver at oprette forbindelse til Zigbee® netværket	Vent til LED'en holder op med at blinke
<b>Blå LED lys er i 4 sek.</b>	Enheden er forbundet med Zigbee® netværket	Den blå LED vil slukke efter 4 sekunder. Smart dæmperen er klar til brug




### SE

<b>LED av</b>	<ul style="list-style-type: none"> <li>Normal drift när: <ul style="list-style-type: none"> <li>den smarta dimmern används med Niko Home Control eller i fristående läge med LED-feedback aktiverad</li> <li>LED-feedback är aktiverad och lampan är AV</li> </ul> </li> </ul>	<p>Aktivera/avaktivera den vita LED-lampan:</p> <ul style="list-style-type: none"> <li>i fristående läge genom att trycka på knappen PROG i tio sekunder</li> <li>i anslutet läge via programmeringsprogramvaran för Niko Home Control</li> </ul>
	Den smarta dimmern är inte strömsatt	Kontrollera ledningsdragnigen och säkringen (MCB) i elcentralen
	Den smarta dimmern fungerar inte korrekt	Byt ut dimmern om åtgärderna ovan inte löste problemet


<b>Vit LED på kontinuerligt</b>	 Normal drift når den smarta dimmern är påslagen och används med LED-feedback	Den smarta dimmern fungerar som den ska
<b>Röd LED blinkar</b>	 Anslutningen till gatewayen eller den trådlösa bryggan är tillfälligt avbruten	Anslutningen återupprättas automatiskt. Om den inte fungerar, testa att slå av och på din gateway eller trådlösa brygga och kontrollera att den smarta dimmerkontrollen fortfarande befinner sig inom räckhåll för gatewayen eller den trådlösa bryggan. Mer information finns på <a href="http://guide.niko.eu">guide.niko.eu</a>
<b>Röd LED kontinuerligt på</b>	 En skyddsmekanism är aktiverad	Kontrollera ledningsdragningen och utför en återställning av den smarta dimmerkontrollen. Om skyddsmekanismen är återaktiverad, återställ dimmern på nytt och konfigurera den till bakkantsläge. Vid behov, reducera lasten eller byt ut de anslutna lamporna.
<b>Blå LED blinkar</b>	 Enheten försöker ansluta till Zigbee®-nätverket	Vänta tills LED-lampan slutar blinka
<b>Blå LED lysar i 4 sekunder</b>	 Enheten är ansluten till Zigbee®-nätverket	Den blå LED-lampan släcks efter 4 sekunder. Den smarta dimmerkontrollen är redo att användas.

## NO







<b>LED-lampe av</b>	 Normal drift når: <ul style="list-style-type: none"> <li>den tilkoblede dimmeren brukes sammen med Niko Home Control eller i frittstående modus med LED-feedback deaktivert</li> <li>LED-feedback er aktivert og lampen er slått AV</li> </ul>	Aktiver/deaktiver den hvite LED-lampen: <ul style="list-style-type: none"> <li>i frittstående modus ved å trykke på PROG-knappen i 10 sekunder</li> <li>i tilkoblet modus via Niko Home Controls programmeringsprogramvare</li> </ul>
	Den tilkoblede dimmeren er ikke slått på	Kontroller installeringen og effektbryteren (MCB) i sikringsskapet
	Den tilkoblede dimmeren fungerer ikke	Skift ut dimmeren hvis de anbefalte tiltakene ovenfor ikke løste problemet
<b>Hvit LED-lampe kontinuerlig på</b>	 Normal drift når den tilkoblede dimmeren er slått på og brukes med LED-feedback	Den tilkoblede dimmeren fungerer fint
<b>Rød LED-lampe blinker</b>	 Forbindelsen til smarthuben eller den trådløse broen er midlertidig avbrutt	Forbindelsen gjenoprettes automatisk. Hvis den ikke gjør det, prøv å starte en strømsklus for smarthuben eller den trådløse broen, og kontroller om den tilkoblede dimmeren fortsatt er innenfor smarthubens eller den trådløse broens rekkevidde. Se <a href="http://guide.niko.eu">guide.niko.eu</a> for mer informasjon

<b>Rød LED-lampe kontinuerlig på</b>	 En beskyttelsesmekanisme er aktivert	Kontroller installeringen og foreta en tilbakes-tilling for den tilkoblede dimmeren. Hvis beskyttelsesmekanismen er aktivert på nytt, tilbakestill dimmeren igjen og konfigurér den til bakkantdimming. Reduser belastningen om nødvendig, og skift ut de tilkoblede lampene ...
<b>Blå LED-lampe blinker</b>	 Enheten forsøker å koble til Zigbee®-nätverket	Vent til LED-lampen slutter å blinke
<b>Blå LED-lampe på i 4 sekunder</b>	 Enheten er tilkoblet Zigbee®-nettverk	Den blå LED-lampen slår seg AV etter 4 sekunder. Den tilkoblede dimmeren er klar for bruk


## IT






<b>LED spento</b>	 Funzionamento normale quando: <ul style="list-style-type: none"> <li>il dimmer collegato viene utilizzato con Niko Home Control o in modalità stand-alone</li> <li>il feedback LED disabilitato</li> <li>il feedback del LED è abilitato e la lampada è spenta</li> </ul>	Abilita/disabilita il LED bianco: <ul style="list-style-type: none"> <li>in modalità stand-alone premendo il pulsante PROG per 10 secondi</li> <li>in modalità connessa tramite il software di programmazione Niko Home Control</li> </ul>
	Il dimmer collegato non è alimentato	Controllare il cablaggio e l'interruttore miniaturizzato (MCB) nel quadro elettrico
	Il dimmer collegato non funziona correttamente	Sostituire il dimmer se le azioni consigliate di cui sopra non hanno risolto il problema
<b>Il LED bianco è continuamente acceso</b>	 Funzionamento normale quando il dimmer collegato è acceso e viene utilizzato con feedback LED	Il dimmer collegato funziona correttamente
<b>Il LED rosso lampeggia</b>	 La connessione allo smart hub o al bridge wireless è temporaneamente interrotta	La connessione verrà ripristinata automaticamente. In caso contrario, provare a spegnere e riaccendere lo smart hub o il bridge wireless e controllare se il dimmer collegato si trova ancora nel raggio d'azione dello smart hub o del bridge wireless. Per ulteriori informazioni, visitare <a href="http://guide.niko.eu">guide.niko.eu</a>
<b>LED rosso sempre acceso</b>	 Viene attivato un meccanismo di protezione	Controllare il cablaggio e resettare il dimmer collegato. Nel caso in cui si riattivi il meccanismo di protezione, resettare di nuovo il dimmer e configurarlo sul taglio di fase discendente. Se necessario, ridurre il carico o sostituire le lampade collegate.
<b>Il LED blu lampeggia</b>	 Il dispositivo sta cercando di connettersi alla rete Zigbee®	Attendere fin quando il LED non smette di lampeggiare
<b>Il LED blu è acceso per 4 secondi</b>	 Il dispositivo è connesso alla rete Zigbee®	Il LED blu si spegne dopo 4 secondi. Il dimmer collegato è pronto per essere utilizzato

## PL

<b>Dioda LED wyłączona</b>	 Normalna praca, gdy: <ul style="list-style-type: none"> <li>podłączony ściemniacz jest używany z Niko Home Control lub w trybie samodzielnym z wyłączoną diodą LED</li> <li>informacji zwrotnej.</li> <li>dioda LED informacji zwrotnej jest włączona, a lampa jest wyłączona.</li> </ul>	Włącz/wyłącz białą diodę LED: <ul style="list-style-type: none"> <li>w trybie samodzielnym, naciskając przycisk PROG przez 10 sekund.</li> <li>w trybie podłączonym za pomocą oprogramowania do programowania Niko Home Control.</li> </ul>
	Podłączony ściemniacz nie jest zasilany.	Sprawdź okablowanie i wyłącznik (MCB) w szafce elektrycznej.
	Podłączony ściemniacz działa nieprawidłowo.	Wymień ściemniacz, jeśli powyższe czynności nie rozwiązały problemu.
<b>Biała dioda LED świeci ciągle.</b>	 Normalna praca, gdy ściemniacz jest włączony i jest używany z diodą LED informacji zwrotnej.	Podłączony ściemniacz działa prawidłowo.
<b>Czerwona dioda LED miga.</b>	 Połączenie z inteligentną centralną lub mostem bezprzewodowym jest tymczasowo przerwane.	Połączenie zostanie przywrócone automatycznie. Jeśli tak się nie stanie, ponownie uruchom inteligentną centralę lub most bezprzewodowy i sprawdź, czy podłączony ściemniacz nadal znajduje się w zasięgu inteligentnej centrali lub mostu bezprzewodowego. Aby uzyskać więcej informacji, odwiedź <a href="http://guide.niko.eu">guide.niko.eu</a> .
<b>Czerwona dioda LED świeci ciągle.</b>	 Mechanizm ochronny został aktywowany.	Sprawdź okablowanie i wykonaj reset podłączonego ściemniacza. W przypadku ponownego aktywowania mechanizmu ochronnego, zresetuj ściemniacz ponownie i skonfiguruj go w trybie trailing edge. W razie potrzeby zmniejsz obciążenie lub wymień podłączone lampy.
<b>Niebieska dioda LED miga.</b>	 Urządzenie próbuje połączyć się z siecią Zigbee®.	Poczekaj, aż dioda LED przestanie migać.
<b>Niebieska dioda LED świeci przez 4 sekundy.</b>	 Urządzenie jest połączone z siecią Zigbee®.	Niebieska dioda LED wyłączy się po 4 sekundach. Podłączony ściemniacz jest gotowy do użycia.

## SK

<b>LED kontrolka nesvieti</b>	 Normálna prevádzka, keď: <ul style="list-style-type: none"> <li>sa smart stmievač používa so systémom Niko Home Control alebo v samostatnom režime s deaktivovanou spätnou väzbou LED kontrolky</li> <li>spätná väzba LED kontrolky je povolená a svietidlo je VYPNUTÉ</li> </ul>	Aktivácia/deaktivácia bielych LED kontroliek: <ul style="list-style-type: none"> <li>v samostatnom režime stlačením tlačidla PROG na 10 sekúnd</li> <li>v pripojenom režime prostredníctvom programovacieho softvéru Niko Home Control</li> </ul>
	Smart stmievač nie je napájaný	Skontrolujte elektroinštaláciu a istič (MCB) v rozvádzači
	Smart stmievač je nefunkčný	Vymeňte stmievač, ak odporúčané úkony nevyriešili daný problém

<b>Biela LED kontrolka je nepretržite zapnutá</b>	 Normálna prevádzka počas toho, ako je smart stmievač zapnutý a používa sa so spätnou väzbou LED kontrolky	Smart spínač funguje správne
<b>Červená LED kontrolka bliká</b>	 Pripojenie na smart hub alebo bezdrôtové wireless bridge je dočasne prerušené	Pripojenie sa obnoví automaticky. Ak nie, vyskúšajte vypnúť a zapnúť svoj smart hub alebo bezdrôtové wireless bridge a skontrolujte, či je smart stmievač stále v dosahu smart hubu alebo bezdrôtového wireless bridge. Viac informácií si pozrite na stránke <a href="http://guide.niko.eu">guide.niko.eu</a>
<b>Červená LED kontrolka nepretržite svieti</b>	 Ochranný mechanizmus je aktivovaný	Skontrolujte elektroinštaláciu a resetujte smart stmievač. V prípade opätovnej aktivácie ochranného mechanizmu znovu resetujte stmievač a nakonfigurujte na ho na riadenie uhlia vypnutia. V prípade potreby znížte záťaž a vymeňte smart žiarovky.
<b>Modrá LED kontrolka bliká</b>	 Zariadenie sa snaží pripojiť k sieti Zigbee®	Počkajte, kým LED prestane blikat
<b>Modrá LED zapnutá počas 4 sekúnd</b>	 Zariadenie je pripojené k Zigbee® sieť	Modrá LED sa VYPNE po 4 sekundách. Smart stmievač je pripravený na použitie

<b>EN</b>	<b>Warningsregardinginstallation</b>
-----------	--------------------------------------

The installation of products that will permanently be part of the electrical installation and which include dangerous voltages, should be carried out by a qualified installer and in accordance with the applicable regulations. This user manual must be presented to the user. It should be included in the electrical installation file and it should be passed on to any new owners. Additional copies are available on the Niko website or via Niko customer services.

<b>NL</b>	<b>Waarschuwingen voor installatie</b>
-----------	--

De installatie van producten die permanent onderdeel zullen uitmaken van de elektrische installatie en die gevaarlijke spanningen bevatten, moet worden uitgeoefrd door een erkend installateur en volgens de geldende voorschriften. Deze handleiding moet aan de gebruiker worden overhandigd. Het moet bij het dossier van de elektrische installatie worden gevoegd en worden overgedragen aan eventuele nieuwe eigenaars. Bijkomende exemplaren zijn verkrijgbaar via de website of Niko customer services.

<b>FR</b>	<b>Mises en garde relative à l’installation</b>
-----------	---

L’installation de produits qui feront, de manière permanente, partie de l’installation électrique et qui comportent des tensions dangereuses, doit être effectuée par un installateur agréé et conformément aux prescriptions en vigueur. Ce mode d’emploi doit être remis à l’utilisateur. Il doit être joint au dossier de l’installation électrique et être remis aux nouveaux propriétaires éventuels. Des exemplaires supplémentaires peuvent être obtenus sur le site internet ou auprès de Niko customer services.

<b>DE</b>	<b>VorderlInstallationzubeachtendeSicherheits-hinweise</b>
-----------	--

Die Installation von Produkten, die fest an eine elektrische Anlage angeschlossen werden und gefährliche Spannungen enthalten, müssen gemäß den geltenden Vorschriften von einem anerkannten Installateur vorgenommen werden.

Hinweis!

Installation nur durch Personen mit einschlägigen elektrotechnischen Kenntnissen und Erfahrungen!\*

Durch eine unsachgemäße Installation gefährden Sie:

- Ihr eigenes Leben;
- das Leben der Nutzer der elektrischen Anlage.

Mit einer unsachgemäßen Installation riskieren Sie schwere Sachschäden, z. B. durch Brand.

Es droht für Sie die persönliche Haftung bei Personen- und Sachschäden.

Wenden Sie sich an einen Elektroinstallateur!

*\* Erforderliche Fachkenntnisse für die Installation*

Für die Installation sind insbesondere folgende Fachkenntnisse erforderlich:

- die anzuwendenden „5 Sicherheitsregeln“: Freischalten; gegen Wiedereinschalten sichern; Spannungsfreiheit feststellen; Erden und Kurzschließen; benachbarte, unter Spannung stehende Teile abdecken oder abschranken;
- Auswahl des geeigneten Werkzeuges, der Messgeräte und ggf. der persönlichen Schutzausrüstung;
- Auswertung der Messergebnisse;
- Auswahl des Elektro-Installationsmaterials zur Sicherstellung der Abschaltbedingungen;
- IP-Schutzarten;
- Einbau des Elektroinstallationsmaterials;
- Art des Versorgungsnetzes (TN-System, IT-System, TT-System) und die daraus folgenden Anschlussbedingungen (klassische Nullung, Schutzerdung, erforderliche Zusatzmaßnahmen etc.).

Diese Gebrauchsanleitung muss dem Benutzer ausgehändigt werden. Die Gebrauchsanleitung ist den Unterlagen der elektrischen Anlage beizufügen und muss auch eventuellen neuen Besitzern ausgehändigt werden. Zusätzliche Exemplare erhalten Sie über die Website oder den Kundendienst von Niko.

<b>DK</b>	<b>Advarsel vedrørende installation</b>
-----------	---

Installation af produkter, som bliver en fast del af en elektrisk installation, og som omfatter højspænding, skal udføres af en autoriseret installatør og følge gældende regler. Brugervejledningen skal udleveres til brugeren. Den bør indgå i dokumentation for den elektriske installation, og den bør videregives til eventuelle nye ejere. Yderligere eksemplarer er tilgængelige på Nikos hjemmeside eller hos Nikos kundeservice.

<b>SE</b>	<b>Varningar vid installation</b>
-----------	-----------------------------------

Installation av produkter som ska vara en permanent del av den elektriska installationen och som omfattar farliga spänningar ska utföras av behörig installatör och enligt gällande föreskrifter. Användaren måste ha tillgång till denna användarhandbok. Den ska finnas med i mappen för den elektriska installationen och ska vidarebefordras till eventuell ny ägare. Ytterligare exemplar finns tillgängliga på Nikos webbsida eller via Nikos kundtjänst.

<b>NO</b>	<b>Advarsler angående installasjonen</b>
-----------	--

Installasjon av produkter som på permanent basis skal være en del av den elektriske installasjonen og inkluderer farlige spenninger, må utføres av en faglært installatør, og i samsvar med gjeldende forskrifter. Denne brukerveiledningen skal fremvises brukeren. Den bør inkluderes i filen for den elektriske installasjonen og overlates videre til enhver ny eier. Ekstra eksemplarer er tilgjengelige på nettstedet til Niko eller via Nikos kundeservice.

<b>IT</b>	<b>Istruzioni di sicurezza da osservare</b>
-----------	---

L’installazione di prodotti incorporati in modo permanente nell’impianto elettrico e comprendenti tensioni pericolose dovrà essere eseguita da un installatore qualificato e in conformità alle normative applicabili. Fornire il presente manuale d’uso all’utente. Il manuale deve essere incluso nel file di installazione elettrica e deve essere presentato a tutti i nuovi proprietari. Sono disponibili copie aggiuntive sul sito web Niko o tramite i servizi di supporto Niko.

<b>PL</b>	<b>Ostrzeżenia dotyczące instalacji</b>
-----------	---

Instalacja produktów, które będą stałą częścią instalacji elektrycznej i które zasilane są niebezpiecznym napięciem, powinna być przeprowadzana przez wykwalifikowanego instalatora, zgodnie z obowiązującymi przepisami. Niniejsza instrukcja użytkownika musi zostać przedstawiona użytkownikowi. Powinna zostać zawarta w dokumentacji instalacji elektrycznej i powinna zostać przekazana nowym właścicielom. Dodatkowe egzemplarze są dostępne na stronie internetowej Niko lub za pośrednictwem działu obsługi klienta Niko.

<b>SK</b>	<b>Upozornenia týkajúce sa inštalácie</b>
-----------	---

Výrobky, ktoré sa natrvalo stanú súčasťou elektroinštalácie, a ktoré obsahujú nebezpečné napätia, musia byť inštalované kvalifikovaným elektroinštalátorom a v súlade s platnými smernicami a nariadeniami. Tento návod na použitie musí byť odovzdaný používateľovi. Mal by byť súčasťou dokumentácie o elektroinštalácii a mal by byť odovzdaný každému novému používateľovi. Ďalšie kópie sú k dispozícii na internetových stránkach spoločnosti Niko alebo prostredníctvom služby zákazníkom poskytovanej spoločnosťou Niko.

<b>EN</b>	<b>CE marking</b>	
-----------	-------------------	--

This product complies with all of the relevant European guidelines and regulations. For radio equipment Niko llc declares that the radio equipment in this manual conforms with the 2014/53/EU directive. The full text of the EU declaration of conformity is available at [www.niko.eu](http://www.niko.eu) under the product reference, if applicable.

<b>NL</b>	<b>CE-markering</b>
-----------	---------------------

Dit product voldoet aan alle toepasselijke Europese richtlijnen en verordeningen. Voor radioapparatuur verklaart Niko nv dat de radioapparatuur uit deze handleiding conform is met Richtlijn 2014/53/EU. De volledige tekst van de EU-conformiteitsverklaring staat op [www.niko.eu](http://www.niko.eu) onder de productreferentie, indien van toepassing.

<b>FR</b>	<b>Marquage CE</b>
-----------	--------------------

Ce produit est conforme à l’ensemble des directives et règlements européens applicables. Pour l’appareillage radio, Niko SA déclare que l’appareillage radio de ce mode d’emploi est conforme à la Directive 2014/53/EU. Le texte complet de la déclaration de conformité UE est disponible, le cas échéant, sur le site [www.niko.eu](http://www.niko.eu) à la rubrique référence produit.

<b>DE</b>	<b>CE-Kennzeichnung</b>
-----------	-------------------------

Dieses Produkt erfüllt alle anwendbaren europäischen Richtlinien und Verordnungen. Für Funkgeräte erklärt Niko nv, dass die Funkgeräte aus dieser Anleitung der Richtlinie 2014/53/EU entsprechen. Den vollständigen Text der EU-Konformitätserklärung finden Sie unter [www.niko.eu](http://www.niko.eu) unter der Produktreferenz, falls zutreffend.

<b>DK</b>	<b>CE mærkning</b>
-----------	--------------------

Dette produkt er i overensstemmelse med alle relevante europæiske retningslinjer og regler. For radioudstyr erklærer Niko nv, at radioudstyret i denne vejledning er i overensstemmelse med 2014/53/ EU-direktivet. Den fulde tekst til EU-overensstemmelseserklæringen findes på [www.niko.eu](http://www.niko.eu) under produktreferencen, hvis relevant.

<b>SE</b>	<b>CE-märkning</b>
-----------	--------------------

Denna produkt uppfyller alla relevanta europeiska riktlinjer och regler. För radioustrustning försäkrar Niko nv att radioustrustningen i denna handbok uppfyller direktivet 2014/53/EU. Vid behov kan den fullständiga texten till EU-försäkran om överensstämmelse läsas på [www.niko.eu](http://www.niko.eu) under produktreferensen.

<b>NO</b>	<b>EC marking</b>
-----------	-------------------

Dette produktet etterkommer alle relevante europeiske retningslinjer og forskrifter. For radioutstyr opplyser Niko nv at radioutstyret i denne veiledningen overholder direktiv 2014/53/EU. Hele teksten til EUs samsvarserklæring er tilgjengelig på [www.niko.eu](http://www.niko.eu), i henhold til produktreferansen, (hvis relevant).

<b>IT</b>	<b>Marcatura CE</b>
-----------	---------------------

Questo prodotto è conforme a tutte le direttive e normative europee pertinenti. Relativamente alle apparecchiature radio, Niko nv dichiara che le apparecchiature radio contenute nel presente manuale sono conformi alla direttiva 2014/53/UE. Il testo completo della dichiarazione di conformità UE è disponibile su [www.niko.eu](http://www.niko.eu) sotto il riferimento del prodotto, se applicabile.

<b>PL</b>	<b>Oznakowanie EC</b>
-----------	-----------------------

Ten produkt jest zgodny ze wszystkimi odnośnymi europejskimi wytycznymi i przepisami. W odniesieniu do sprzętu radiowego Niko nv deklaruje, że sprzęt radiowy w niniejszej instrukcji jest zgodny z dyrektywą 2014/53/UE. Pełny tekst deklaracji zgodności UE jest dostępny na stronie [www.niko.eu](http://www.niko.eu) pod numerem referencyjnym produktu, jeśli dotyczy.

<b>SK</b>	<b>Označenie ES</b>
-----------	---------------------


Tento výrobok spĺňa všetky relevantné Európske pre dpisy a nariadenia. Co sa rádiových zariadení týka, spoločnosť Niko nv vyhlasuje, že rádiové zariadenia v tomto návode sú v súlade so smernicou 2014/53/EU. Celé znenie EU vyhlásenia o zhode je dostupné na stránke [www.niko.eu](http://www.niko.eu) v časti s referenciami o produktoch, ak bolo uplatnené.

<b>EN</b>	<b>Environment</b>	
-----------	--------------------	---

This product and/or the batteries provided cannot be disposed of in non-recyclable waste. Take your discarded product to a recognised collection point. Just like producers and importers, you too play an important role in the promotion of sorting, recycling and reuse of discarded electrical and electronic equipment. To finance the rubbish collection and waste treatment, the government levies recycling charges in certain cases (included in the price of this product).

<b>NL</b>	<b>Milieu</b>
-----------	---------------

Dit product of de bijgeleverde batterijen mag u niet bij het ongesorteerd afval gooien. Breng uw afgedankt product naar een erkend verzamelpunt. Net als producenten en importeurs speelt ook u een belangrijke rol in de bevordering van sortering, recycling en hergebruik van afgedankte elektrische en elektronische apparatuur. Om de ophaling en verwerking te kunnen financieren, heft de overheid in bepaalde gevallen een recyclingbijdrage (inbegrepen in de aankooprijks van dit product).

<b>FR</b>	<b>Environnement</b>	
-----------	----------------------	---

Vous ne pouvez pas mettre ce produit ou les batteries fournies au rebut en tant que déchet non trié. Déposez votre produit usagé à un point de collecte agréé. Tout comme les fabricants et importateurs, vous jouez un rôle important dans la promotion du tri, du recyclage et de la réutilisation d’appareils électriques et électroniques mis au rebut. Pour financer la collecte et le traitement, les pouvoirs publics ont prévu, dans certains cas, une cotisation de recyclage (comprise dans le prix d’achat de ce produit).

<b>DE</b>	<b>Umwelt</b>
-----------	---------------

Sie dürfen dieses Produkt oder die mitgelieferten Batterien nicht über den normalen Hausmüll entsorgen. Bringen Sie Ihr ausgedientes Produkt zu einer anerkannten Sammelstelle. Genau wie Hersteller und Importeure spielen auch Sie eine wichtige Rolle bei Sortierung, Recycling und Wiederverwendung von ausgedienten elektrischen und elektronischen Geräten. Um die Abholung und Verarbeitung wiederverwertbarer Abfälle finanzieren zu können, ist im Verkaufspreis oftmals bereits eine obligatorische Recyclingabgabe enthalten.

<b>DK</b>	<b>Miljø</b>
-----------	--------------

Dette produkt og/eller de medfølgende batterier må ikke deponeres i ikke-genanvendelig affald. Det kasserede produkt skal afleveres til en genbrugsstation. Din rolle er lige så vigtig som producentens og importørens med hensyn til at fremme sortering, genanvendelse og genbrug af kasseret elektrisk og elektronisk udstyr. For at finansiere affaldssamlingen og affaldsbehandlingen opkræver regeringen i nogen tilfælde genbrugsafgifter (prisen på dette produkt er inklusiv disse afgifter).

<b>SE</b>	<b>Miljö</b>
-----------	--------------

Denna produkt och/eller de medföljande batterierna får inte slängas bland icke-återvinningsbart avfall. Ta med din kasserade produkt till ett godkänt insamlingsställe. Precis som tillverkare och importörer spelar du också en viktig roll i arbetet för sortering, återvinning och återanvändning av kasserad elektrisk och elektronisk utrustning. För att finansiera avfallshämtning och avfallshantering tar myndigheterna i vissa fall ut avgifter (ingår i priset på produkten).

<b>NO</b>	<b>Omgifter</b>
-----------	-----------------

Dette produktet og / eller de tilhørende batteriene skal ikke kastes sammen med ikke-resirkulerbart avfall. Ta med det kasserte produktet til en godkjent henteplass. På samme måte som produsenter og importører, spiller du også en viktig rolle med å fremme sortering, resirkulering og gjenbruk av kassert elektrisk og elektronisk utstyr. For å finansiere bortkjøring av avfall og avfallsbehandling, kan staten ilegge en resirkuleringsavgift i visse tilfeller (inkludert i prisen til dette produktet)

<b>IT</b>	<b>Ambiente</b>
-----------	-----------------

Questo prodotto e/o le batterie fornite in dotazione non possono essere smaltiti come rifiuti non riciclabili. Conferire il prodotto da smaltire in un punto di raccolta riconosciuto. Così come i produttori e gli importatori, anche l’utente può svolgere un ruolo importante nella promozione della differenziazione, del riciclaggio e del riutilizzo delle apparecchiature elettriche ed elettroniche dismesse. Per finanziare la raccolta e il trattamento dei rifiuti, in alcuni casi il governo riscuote imposte per il riciclaggio (incluse nel prezzo di questo prodotto).

<b>PL</b>	<b>Środowisko</b>
-----------	-------------------

Ten produkt i/lub dostarczone baterie nie mogą być składowane z odpadami nienadającymi się do recyklingu. Zużyty produkt należy oddać do uznanego punktu zbiórki. Tak jak producenci i importerzy, klient również ma ważną rolę do odegrania w promowaniu sortowania, recyklingu i ponownego wykorzystania zużytego sprzętu elektrycznego i elektronicznego. W celu sfinansowania zbiórki i przetwarzania odpadów rząd w niektórych przypadkach pobiera opłatę na recykling (wliczona w cenę tego produktu).

<b>SK</b>	<b>Prostredie</b>
-----------	-------------------

Tento výrobok a/alebo k nemu pribalené batérie sa nesmú likvidovať spolu s nerecyklovateľným odpadom. Svoj znehodnotený výrobok odneste na určené zberné miesto odpadu alebo do recyklačného strediska. Nielen výrobcovia a dovozcovia, ale aj vy zohrávate veľmi dôležitú úlohu v rámci podpory triedenia, recyklovania a opätovného používania odpadu vzniknutého z elektrických a elektronických zariadení. Aby bolo možné financovať zber, triedenie a spracovanie odpadu, vláda v určitých prípadoch odvádza poplatky za recykláciu (tie sú zahrnuté v cene tohto výrobku).

<b>Support &amp; contact</b>
------------------------------

nv Niko sa Industriepark West 40 9100 Sint-Niklaas, Belgium

<b>www.niko.eu</b>		
<b>EN</b>	+32 3 778 90 80	support@niko.eu
<b>NL</b>	België: +32 3 778 90 80 <p>Nederland: +31 880 15 96 10</p>	support.be@niko.eu <p>support.nl@niko.eu</p>
<b>FR</b>	Belgique: +32 3 778 90 80 <p>France: +33 820 20 66 25</p> <p>Suisse: +41 44 878 22 22</p>	support.be@niko.eu <p>support.fr@niko.eu</p> <p>support.ch@niko.eu</p>
<b>DE</b>	Deutschland: +49 7623 96697-0 <p>Schweiz: +41 44 878 22 22</p> <p>Österreich: +43 1 7965514</p> <p>Belgien: +32 3 778 90 80</p>	support.de@niko.eu <p>support.ch@niko.eu</p> <p>support.at@niko.eu</p> <p>support.be@niko.eu</p>
<b>DK</b>	+45 74 42 47 26	support.dk@niko.eu
<b>SE</b>	+46 8 410 200 15	support.se@niko.eu
<b>NO</b>	+47 66 77 57 50	support.no@niko.eu
<b>IT</b>	+41 44 878 22 22	support.ch@niko.eu
<b>PL</b>	+48 509 378 373	support.pl@niko.eu
<b>SK</b>	+421 2 63 825 155	support.sk@niko.eu

Niko prepares its manuals with the greatest care and strives to make them as complete, correct and up-to-date as possible. Nevertheless, some deficiencies may subsist. Niko cannot be held responsible for this, other than within the legal limits. Please inform us of any deficiencies in the manuals by contacting Niko customer services at support@niko.eu.